

METSÄTALOUSINSINÖÖRIEN LAADULLINEN TYÖLLISYYS

TTS Työtehoseuran tiedote
Kilpeläinen Riitta & Lautanen Eila
TTS Työtehoseura 2024



KEHITYKSEN KESKIÖSSÄ

100
Työtehoseura

JO VUODESTA 1924

METSÄTALOUSINSINÖÖRIEN LAADULLINEN TYÖLLISYYS

Julkaisija: Työtehoseura ry
Kiljavantie 6, 05200 Rajamäki
www.tts.fi 09 2904 1200

TTS: n tiedote

ISSN: 2489-8341 (verkkajulkaisu)
Nurmijärvi 2024

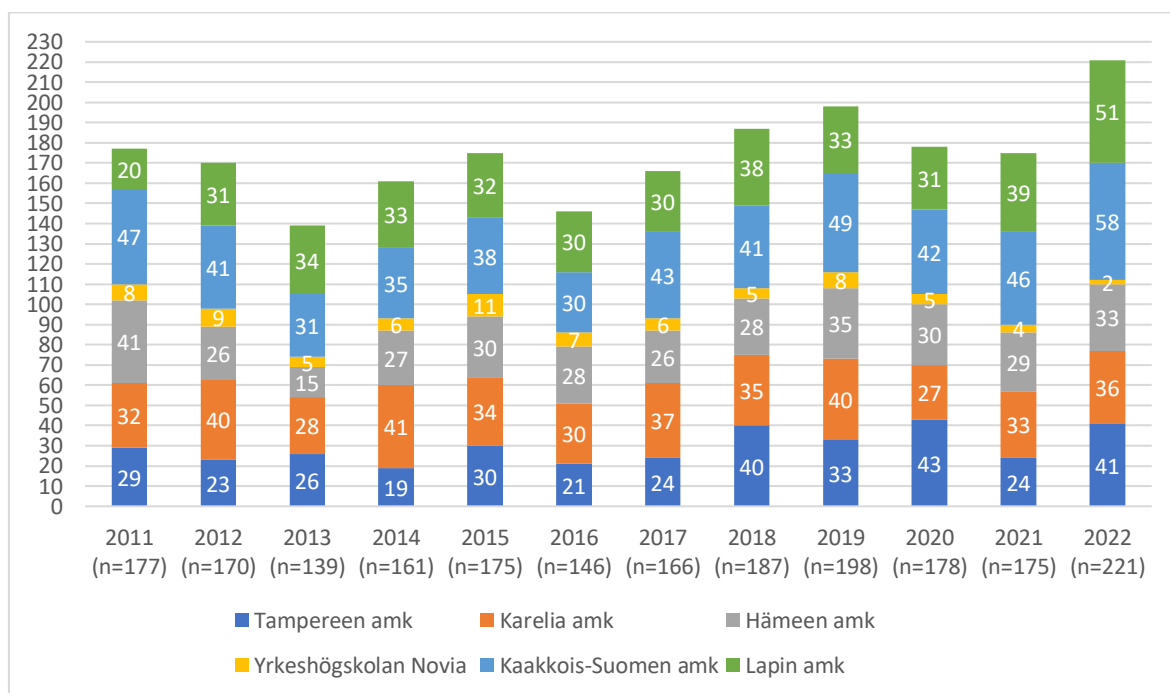
Johdanto

Metsätalousinsinöörien laadullista työllisyyttä kartoitettiin kyselytutkimuksella neljännen kerran elokuussa 2023. Aiemmat kyselytutkimukset on toteutettu vuosina 2016, 2018 ja 2020. Vuoden 2023 aikana metsäalan työnantajista ja metsätalousinsinöörikoulutuksen järjestäjistä koolle kutsuttu työryhmä päivitti metsätalousinsinöörien työllisyyttä arvioivat kysymykset. Erityistä huomiota kiinnitettiin työnantaja- ja työtehtäväkysymyksiin.

TTS Työtehosteuran toteuttaman kyselytutkimuksen kohderyhmänä olivat vuosina 2020–2022 metsätalousinsinööreiksi valmistuneet 574 henkilöä, joista osoitetiedot saatiin kyselyn postittamista varten 486 henkilölle. Kyselyyn vastasi 175 valmistunutta (kyselyyn vastasi 30,5 % kaikista valmistuneista / 36 % kyselyn saaneista).

Valmistuneiden metsätalousinsinöörien määrä kasvussa

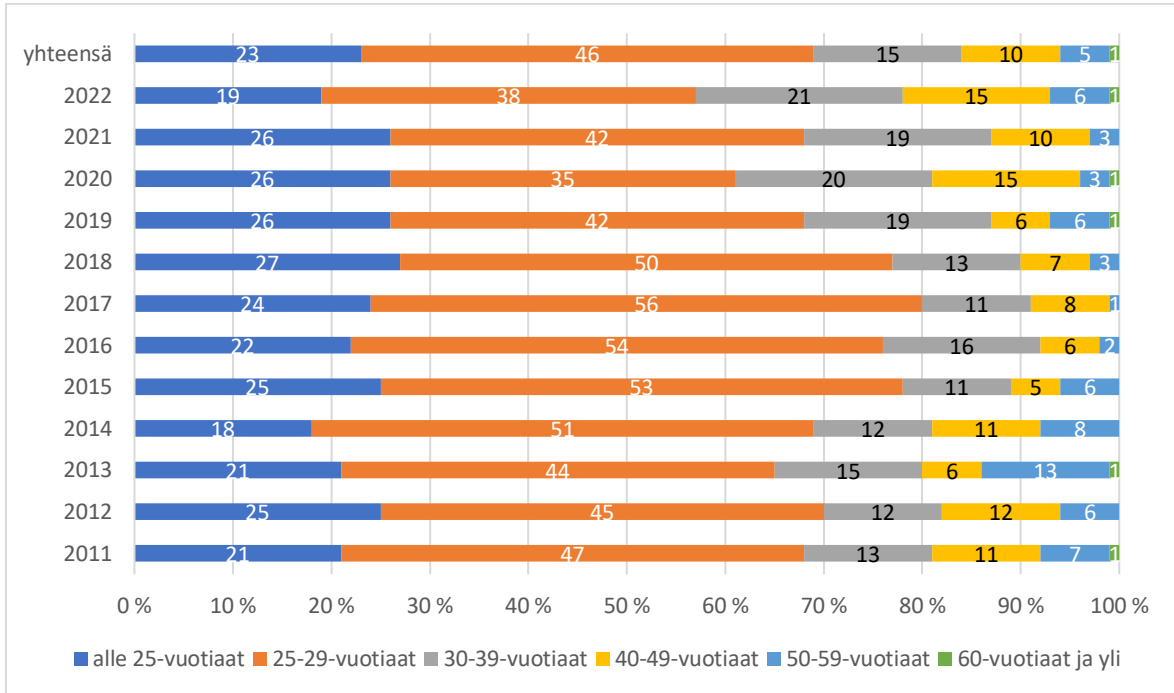
Metsätalousinsinöörikoulutusta järjestetään viidessä suomenkielisessä ja yhdessä ruotsinkielisessä ammattikorkeakoulussa. Vuosina 2011–2022 valmistui kaikkiaan 2093 metsätalousinsinööriä (keskimäärin 174/vuosi) (kuvio 1). Koko tarkastelujakson suurin määrä metsätalousinsinöörejä valmistui vuonna 2022.



Kuvio 1. Vuosina 2011–2022 metsätalousinsinööreiksi valmistuneiden määrä ammattikorkeakouluittain (Lähde: metsätalousinsinöörikoulutusta toteuttavien ammattikorkeakoulujen opiskelijarekisterit)

Eniten metsätalousinsinöörejä valmistui Kaakkois-Suomen ammattikorkeakoulusta ja vähiten Yrkeshögskolan Noviasta. Ruotsinkielisiä metsätalousinsinöörejä valmistui vuosina 2011–2022 yhteensä 75, ja määrä on huolestuttavasti laskenut viimeisinä tarkasteluvuosina.

Metsätalousinsinööritutkinnon suorittaneissa suurin ikäryhmä olivat 25–29-vuotiaat (kuvio 2). Hieman yli 20 % oli alle 25-vuotias ja kuusi prosenttia yli 50-vuotias tutkinnon suorittaessaan. Yli 40-vuotiaita oli lähes viidesosa 2020–2022 tutkinnon suorittaneissa.



Kuvio 2. Vuosina 2011-2022 metsätalousinsinööriksi valmistuneiden ikärakenne (n=2093, %) (Lähde: metsätalousinsinöörinkoulutusta toteuttavien ammattikorkeakoulujen opiskelijarekisterit)

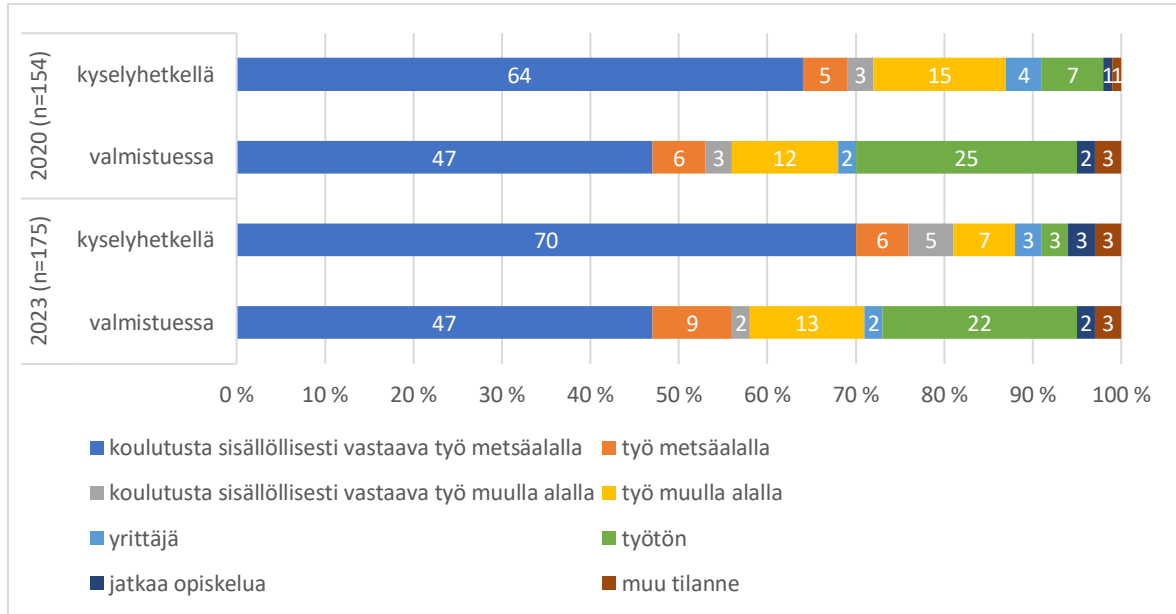
Yli puolella metsätalousinsinööriksi valmistuneista oli aiempaa ylioppilastutkinnon jälkeistä koulutusta suorittavana ja enimmäkseen muulta kuin metsäalalta. Tällä on oma vaikutuksensa työllistymiseen ja urasuunnitelmiin metsätalousinsinöörinkoulutuksen jälkeen.

Seitsemän kymmenestä metsätalousinsinööristä työskentelee koulutusta vastaavassa työssä metsäalalla

Metsätalousinsinöörin työllisyyttä selvitettiin kyselyssä kahtena ajankohtana: valmistuessa ja kyselyhetkellä (kuvio 3). Heti valmistumisen jälkeen työssä oli kaikkiaan 73 % vastaajista: metsäalalla koulutusta vastaavassa työssä oli 47 %, muussa metsäalan työssä 9 %, yrittäjänä 2 % ja muussa työssä 15 %. Työttömien osuus oli 22 %, ja työmarkkinoiden ulkopuolella oli 5 % vastaajista (jatko opiskelua tai muu tilanne). Kyselyyn vastanneet edustavat hyvin kaikkia valmistuneita metsätalousinsinöörejä, sillä esimerkiksi vuonna 2020 valmistuneista oli työssä 77 %, työttömänä 16 % ja työmarkkinoiden ulkopuolella 7 % vuoden kuluttua valmistumisesta (Vipunen – Opetushallinnon ja Tilastokeskuksen tietopalvelu).

Työssä olleiden osuus kasvoi 91 prosenttiin kyselyhetken mennessä: metsäalalla koulutusta vastaavassa työssä oli 70 %, muussa metsäalan työssä 6 %, yrittäjänä 3 % ja muussa työssä 12 %. Yhdeksän prosenttia oli työmarkkinoiden ulkopuolella.

Valmistumishetken tilanne oli hyvin samankaltainen niin tuoreessa 2023 kyselyssä kuin aiemmassa vuoden 2020 kyselyssä. Olennaisin ero tulosten välillä on kyselyhetken työllisyydessä. Tuoreempaan kyselyyn vastanneiden työllistyminen koulutusta vastaavaan työhön metsäalalle oli parempaa ja muille aloille työllistyneiden osuudet pienemmät kuin vuoden 2020 kyselyyn vastanneilla.



Kuvio 3. Laadullinen työllisyys 2020 ja 2023 kyselyissä valmistumis- ja kyselyhetkillä (%)

Taulukossa 1 on kooste siitä, millaisia työtehtäviä eri työllisyystilanteisiin sisältyy vastaajien raportoimana.

Taulukko 1. Lisäselvitys kyselyhetken työllisyydestä 2023

| | |
|---|--|
| Koulutusta sisällöllisesti vastaava työ metsäalalla | amk-tuntiopettaja, ammattikoulun opettaja, asiantuntijatehtävät, hankintaesimies, korjuuesimies, korjuun ja kuljetuksen operaatioasiantuntija puunhankinnassa, korjuun suunnittelu, leimikon suunnittelu, logistiikkaesimies, luontokohteiden inventoija, metsäasiakasvastaava, metsäasiantuntija, metsäenergia-asiantuntija, metsäkiinteistövalittaja, metsäneuvoja, operaatioasiantuntija, -esimies, -päällikkö, projektipäällikkö, puunostaja, terminaali-vastaava, työnjohtaja |
| Työ metsäalalla | tutkimusinsinööri, metsänjalostus, markkinointi, metsuri, taimitarhatyöntekijä |
| Koulutusta sisällöllisesti vastaava työ muulla alalla | hanketyö ammattikorkeakoulussa, tki-työ, vesitaloustehtävät, valtionhallinto, ympäristöala, tuuli-voima-ala, kauppa ja markkinointi, asiakaspalvelu |
| Työ muulla alalla | rahoitus, hienomekaniikka, taloushallinto, rakennusala, geoinformatiikka, turvallisuusala, tehdastyö, maatalous |
| Yrittäjä | metsäala, maa-, metsä- ja koneala |
| Jatkaa opiskelua | metsätieteet, tieto- ja viestintäteknikka, konetekniikka, tekoäly |
| Muu tilanne | vanhempainvapaa, eläkkeellä |

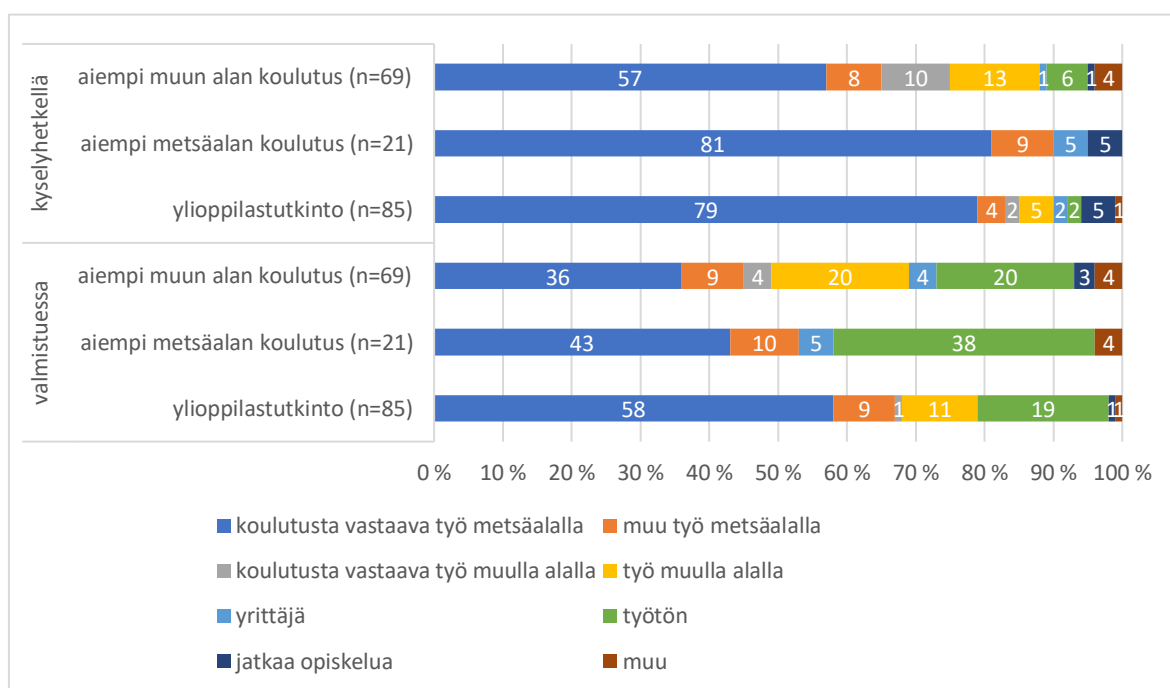
Koulutusta sisällöllisesti vastaavia tehtäviä metsäalan ulkopuolella olivat mm. projektityöskentely, tuotekehitystehtävät, ympäristöalan sekä kaupan ja markkinoinnin tehtävät. Työtehtäviin muulla alalla sisältyy hyvin monenlaisia tehtäviä rakennusala- ja taloushallintoon. Yrittäjinä toimivat olivat pääasiassa metsä- tai

maatalousalan yrittäjiä. Opiskelua jatkaneista osa opiskeli yliopistossa metsätieteitä, mutta osa siirtyi toisen alan opintoihin. Muu tilanne tarkoittaa vanhempainvapaalla tai eläkkeellä olemista.

Koulutustausta vaikuttaa metsätalousinsinöörien laadulliseen työllisyyteen

Metsätalousinsinööriksi koulutusta edeltävän koulutuksen perusteella vuoden 2023 vastaajat jaettiin kolmeen ryhmään: ylioppilastutkinnon suorittamisen jälkeen opiskelemaan tulleet, aiemman metsäalan koulutuksen suorittaneet sekä aiemman muun alan koulutuksen suorittaneet (kuvio 4).

Heti valmistumisen jälkeen työssä olleiden osuus oli suurin suoraan lukion jälkeen metsätalousinsinööriksi koulutuksen suorittaneilla (79 %) ja pienin aiemman metsäalan koulutuksen suorittaneilla (58 %). Myös aiemman muun alan koulutuksen suorittaneet työllistyivät hyvin (73 %), mutta metsäalalle työllistyneiden osuus oli selvästi pienempi kuin ylioppilastutkintotilustalla metsätalousinsinööriksi opiskelemaan tulleilla.

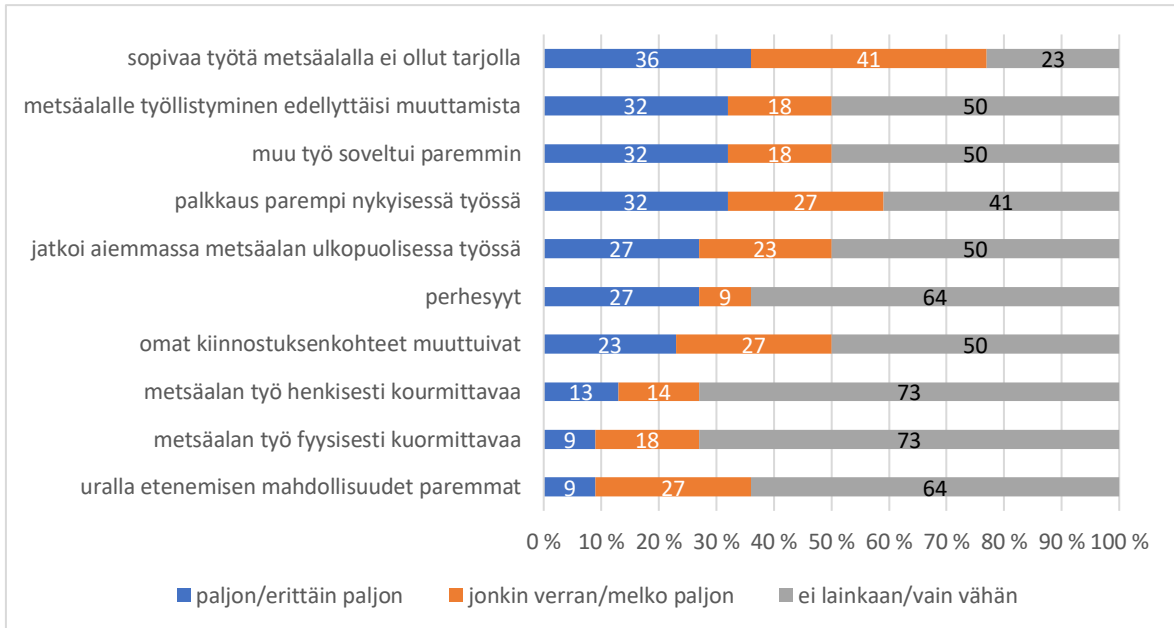


Kuvio 4. Laadullinen työllisyys aiemman koulutustaustan mukaan 2023 (n=175, %)

Ylioppilastutkinnon tai aiemman metsäalan koulutuksen jälkeen metsätalousinsinööriksi koulutuksen suorittaneista kahdeksan kymmenestä oli metsäalalla koulutusta vastaavassa työssä kyselyhetkellä. Yrittäjinä toimivien osuus oli suurin aiempaa muuta metsäalan koulutusta suorittaneilla. Muun alan aiempaa koulutusta omaavillakin metsäalalle työllistyneiden osuus kasvoi vastaushetkeen mennessä, mutta jäi selvästi pienemmäksi kuin kahdessa muussa ryhmässä. Metsäalan ulkopuolella työskenteleminen oli yleisintä aiemman muun koulutuksen suorittaneilla.

Kyselyhetkellä metsäalan ulkopuolella työskenteli 12 % vastaajista. Heistä kaksi kolmasosaa oli naisia ja taustakoulutus oli enimmäkseen muulta kuin metsäalalta. Keskeisin syy muulla alalla työskentelemiseen oli vastaajien mielestä se, että sopivaa työtä metsäalalla ei valmistuessa ollut tarjolla (kuvio 5). Muun alan työn nähtiin soveltuvan paremmin itselle tai metsäalalle työllistyminen olisi edellyttänyt muuttamista, johon vastaajat eivät olleet valmiita. Kolmasosa vastaajista koki palkkauksen vaikuttaneen metsäalan ulkopuolella

työskentelemiseen paljon tai erittäin paljon. Myös jatkaminen metsätalousinsinöörikoulutusta edeltävässä metsäalan ulkopuolisessa työssä nousi viiden eniten vaikuttaneen tekijän joukkoon.



Kuvio 5. Metsäalan ulkopuolella työskentelemiseen vaikuttaneet tekijät (n=22, %)

Metsäalan työn henkistä tai fyysistä kuormitusta ei arvioitu keskeisimpien tekijöiden joukkoon metsäalan ulkopuolelle työllistymisessä, eivätkä uralla etenemisen mahdollisuudet myöskään olleet tärkeimpien vaikuttaneiden tekijöiden joukossa.

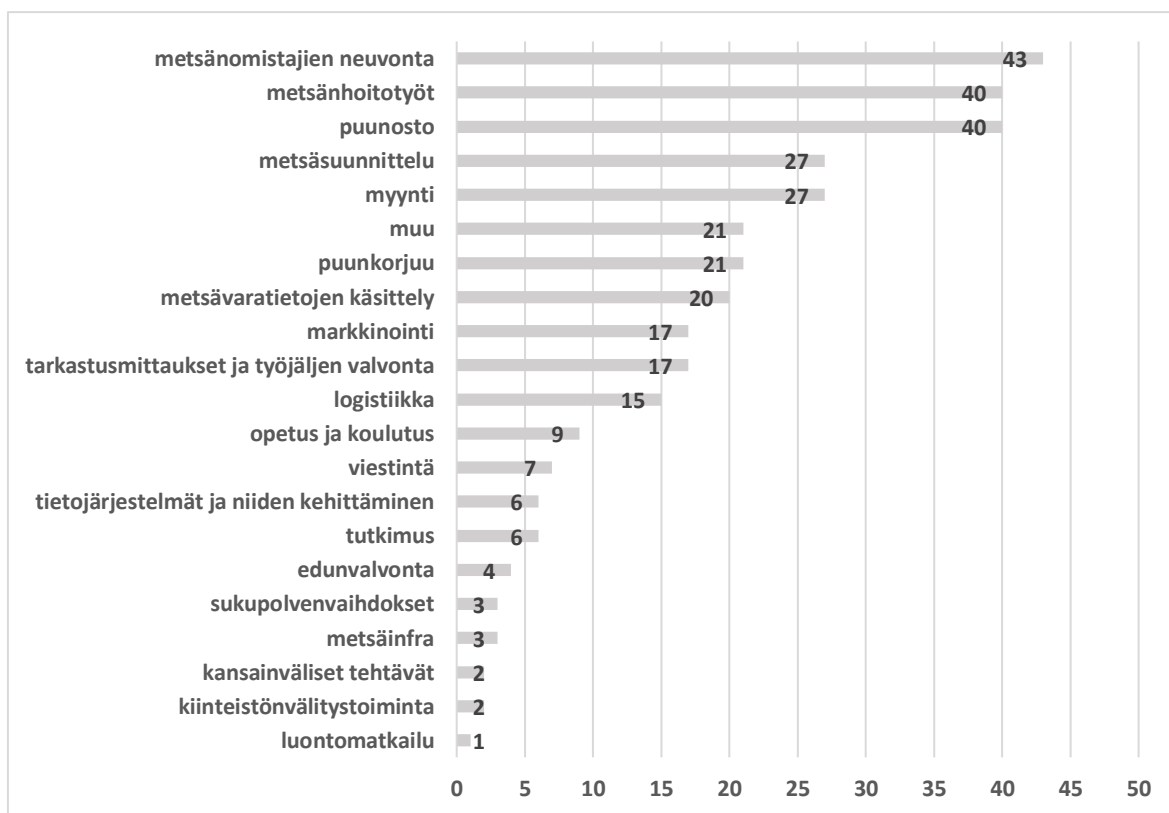
Metsäalan asiantuntijatehtävät laajoja ja edellyttävät monipuolista osaamista

Metsätalousinsinööriä työllistyi eniten metsäteollisuuteen ja metsänhoitoyhdistyksiin (taulukko 2). Muu vaihtoehdon valinneet työskentelivät kunnan, kaupungin, Ely-keskuksen tai Rajavartiolaitoksen palveluksessa.

Taulukko 2. Vuonna 2023 kyselyyn vastanneiden työnantajat (n=175)

| Työnantaja | % |
|--|------------|
| Metsäteollisuus | 32 |
| Metsänhoitoyhdistys | 16 |
| Muu | 7 |
| Muu yksityinen yritys | 7 |
| Yksityinen metsäpalveluyritys | 6 |
| Metsäkeskus | 5 |
| Metsähallitus | 5 |
| Oppilaitos | 3 |
| Yksityinen puunkorjuuyritys | 3 |
| Luonnonvarakeskus | 2 |
| Oma yritys | 2 |
| Metsäenergia | 2 |
| Sahateollisuus | 2 |
| Taimituotanto | 1 |
| Työtön, opiskelija tai muusta syystä pois työstä | 7 |
| Yhteensä | 100 |

Työhön sisältyviä tehtäviä kysyttäessä vastaajille annettiin mahdollisuus valita useampia tehtäviä (kuvio 6). Enimmillään valittuja työtehtäviä oli yhdellä vastaajalla kaksitoista, ja 15 % vastaajista valitsi enemmän kuin viisi työtehtävää. Tämä kertoo metsätalousinsinöörien työtehtävien moninaisuudesta ja laajuudesta. Yleisimmät työtehtävät olivat metsänomistajien neuvonta, metsänhoitotyöt ja puunosto.



Kuvio 6. Vuonna 2023 kyselyyn vastanneiden työtehtävät (n=175, %)

Muussa työtehtävässä työskenteli 21 % vastaajista. Metsäalalla näitä työtehtäviä olivat taimituotanto, ympäristö- ja sertifiointiasiat, esihenkilötyö, verkostojohtaminen, luontokohteiden inventointi, urakoitsijayhteistyö, puun varastointi ja asiakasvastuu. Metsäalan ulkopuolella työtehtävinä olivat mm. kirjanpito, koneistaminen, maarakennus, ympäristöasiantuntijana toimiminen, vesitalouden suunnittelu ja maataloushallinto.

Vastaajista kaksi kolmasosaa työskenteli asiantuntijatehtävissä ilman alaisia. Esihenkilötehtävissä työskenteli kyselyhetkellä 17 % ja johtotehtävissä 2 % vastaajista.

Kyselyyn vastanneen antama avoin palaute korostaa työelämässä tarvittavan osaamisen laajuutta sekä painottumista asiakaspalveluun ja myyntityöhön:

“Leimikon suunnittelu, kaupankäynnin taidot, paineensietokyky, reklamaatioiden hoito, hankalat asiakkaat, pelisäännöt puunostossa, oikeastaan kaikki mikä ostajan työhön liittyy, jäi koulutuksessa hyvin ohkaiselle pohjalle. Oma työni on 80 % asiakaspalvelua ja kaupan hieromista, 20 % varsinaista metsäosaamista. Painotus koulutuksessa pitäisi saada vastaamaan työelämää paremmin. Työelämä onneksi opettaa tehokkaasti.”

Metsätalousinsinöörin laadullinen työllisyys hyvää – metsäalan työtehtävät edellyttävät laaja-alaista asiantuntemusta

Metsätalousinsinöörin valmistumisen jälkeinen työllisyys oli laadullisesti hyvää: he työskentelivät enimmäkseen koulutusta vastaavassa työssä metsäalalla, ja koulutusalan ulkopuolisiin tehtäviin työllistyminen oli vähäistä.

Metsäalan ulkopuolelle työllistyivät enimmäkseen ne, joilla oli aiempaa työkokemusta ja koulutusta muulta alalta. Muilla aloilla työskentelevät kokivat työpaikan valintaan vaikuttaneen sen, että sopivia työpaikkoja ei omalla asuinpaikkakunnalla ollut tarjolla tai muun alan työn arveltiin soveltuvan itselle paremmin.

Metsätalousinsinöörin työtehtävät olivat laaja-alaisia ja sisällöllisesti monipuolisia. Vastaajista 15 % valitsi enemmän kuin viisi työtehtävää vastaushetken työhönsä kuuluvaksi. Metsätalousinsinöörin yleisimmät työtehtävät liittyivät metsänomistajien neuvontaan, metsänhoitotyöhön ja puunostoon. Vastaajien arvion mukaan metsäalan asiantuntijatyön perustana on hyvä ja monipuolinen metsäalan substanssiosaaminen, mutta vähintään yhtä tärkeitä ovat ihmissuhde- ja asiakaspalvelutaidot sekä myyntiosaaminen. Esihenkilö- ja johtotehtävissä työskenteli lähes viidesosa vastaajista melko pian metsätalousinsinööriksi valmistumisen jälkeen. Metsätalousinsinöörin koulutuksen toivottiinkin antavan nykyistä enemmän valmiuksia toimia esihenkilönä tai johtamassa erilaisia verkostoja.

