

RAPORTTI



Yhteinen koti maalla -hanke

1.10.2016-30.11.2018

Loppuraportti

4.12.2018

Savolainen Jaana Socom, Kuusela Minna TTS, Marjomaa Tarja TTS, Myyryläinen Heidi Saimaan AMK, Taivalantti Kirsi Saimaan AMK & Tapio Tarja Saimaan AMK



Euroopan maaseudun
kehittämisen maatalousrahasto:
Eurooppa investoi maaseutualueisiin



Elinkeino-, liikenne- ja
ympäristökeskus



Etelä-Karjalan sosiaali- ja terveystoiminta

RAPORTTI

Sisällys

1.	Hankkeen toteuttajat ja yhteistyökumppanit	4
2.	Yhteenvedo hankkeesta	5
3.	Hankkeen tavoitteet	5
4.	Toteutus	6
4.1	Pilottikohteiden valinta	6
4.2	Yhteisöllisen asumisen tarpeiden, tavoitteiden ja mahdollisuuksien selvittäminen yhdessä asukkaiden ja asuinympäristön toimijoiden kanssa	7
4.2.1	Haminan pilotointikohte, Jamilahden kansanopiston oppilasasuntola	9
4.2.2	Pyhäntö	10
4.2.3	Rautjärven Asemanseutu	11
4.2.4	Savitaipale	12
4.2.5	Luumäki, Kangasvarren koulun laajennusosa pihapiireineen	12
4.3	Yhteisöllisen asumisen mallien kehittäminen valituilla pilotointialueilla	13
4.4	Tila- ja teknisten muutosten suunnittelu pilottikohteissa ja oppaan laatiminen	16
4.4.1	Ensimmäinen pilottikohte: Jamilahden oppilasasuntola	16
4.4.2	Toinen pilottikohte: Rautjärven asemanseutu	22
4.4.3	Kolmas pilottikohte: Luumäki	26
4.4.4	Opas	30
4.5	Yhteisölliseen asumiseen liittyvän palvelutarjonnan ja yrittäjyyden mahdollisuuksien sekä yhteisöllisen asumisen kustannusvaikutusten selvittäminen	31
4.5.1	Palvelutarjonnan ja yrittäjyyden mahdollisuuksien selvittäminen	31
4.5.2	Arvokustannusanalyysi	36
4.5.2.1	Tulokset Case A: Jamilahti	38
4.5.2.2	Tulokset Case B: Rautjärvi	40
4.5.2.3	Johtopäätökset	43
4.6	Hankkeen tulosten ja vaikutusten arviointi sekä tiedon levittäminen toteutuneista malleista	43
4.6.1	Arvioinnin kohteet ja arviointikysymykset	45
4.6.2	Arvioinnin vaiheet ja aikataulu	47
4.6.3	Tarkennettu tiedonhankinta ja -käsittelysuunnitelma	50
4.6.4	Arvioinnin tulokset	51
5.	Aikataulu, resurssit ja rahoitus	53

RAPORTTI

6.	Viestintä ja tiedottaminen	56
7.	Raportointi ja seuranta	57
8.	Tulokset ja vaikutukset	57
9.	Esitykset jatkotoimenpiteistä	60

RAPORTTI

1. Hankkeen toteuttajat ja yhteistyökumppanit

Yhteinen koti maalla –hankkeen (29706) hallinnoijana ja päätoteuttajana on ollut Kaakkois-Suomen sosiaalialan osaamiskeskus Oy Socom ja osatoteuttajina Saimaan ammattikorkeakoulu Oy sekä Työtehoseura ry. Hanke on saanut rahoitusta Euroopan maaseudun kehittämisen maatalousrahastosta, ja sitä rahoitti Kaakkois-Suomen ELY-keskus. Lisäksi hanketta rahoittivat Etelä-Karjalan sosiaali- ja terveystieteiden Eksote, Haminan kaupunki, Saimaan ammattikorkeakoulu sekä Työtehoseura.

Kaakkois-Suomen sosiaalialan osaamiskeskus on yksi maamme yhdestätoista sosiaalialan osaamiskeskuksesta toimialueenaan Etelä-Karjalan ja Kymenlaakson maakunnat. Sosiaalialan osaamiskeskusten keskeisenä tavoitteena on toimivan ja pysyvän yhteistyörakenteen luominen sosiaalialan käytännön työn, tutkimus- ja opetustoiminnan sekä kuntien ja muiden palveluntuottajien välille. Kaakkois-Suomen sosiaalialan osaamiskeskus on 16 toimintavuoden aikana toteuttanut lukuisia kehittämishankkeita ja omaa kokemusta myös maaseutualueella tapahtuneesta kehittämistyöstä niin ikäihmisten kuin muidenkin kohderyhmien parissa. Tyypillisesti toteutetut hankkeet ovat olleet useampaa toimijatahoa, kuntia, oppilaitoksia ja yksityisen sekä kolmannen sektorin toimijoita yhteiseen kehittämiseen kokoavia ja uusia toimintamalleja sekä palveluja luovia. Hanketoiminta on kohdistunut usean maakunnan ja/tai seutukunnan alueelle tai on ollut valtakunnallista.

Työtehoseura, TTS, on valtakunnallisesti toimiva tutkimus-, kehittämis- ja koulutusorganisaatio, jolla on runsaasti kokemusta rakentamiseen ja asumiseen liittyvistä tutkimus-, kehitys- ja koulutushankkeista. TTS:n tutkimushankkeissa on viime vuosina painottunut vahvasti eri käyttäjäryhmien tarpeiden huomioiminen kestävässä asumisessa, etenkin senioriasuminen on ollut usean hankkeen keskipisteessä. Lisäksi painottuvat asuinkiinteistöjen erilaiset lämmitystaparatkaisut, ekologiset, kestävät ja energiaa säästävät asumisratkaisut, jätteiden lajittelu, materiaalivalinnat sekä toimivat ja energiatehokkaat koneet, laitteet ja tilat.

Saimaan ammattikorkeakoulu kouluttaa ja toteuttaa hanketyötä useissa koulutusohjelmissä ja on kokenut hanketoimija sekä kehittämiskumppani. Saimaan amk on ollut ja on tälläkin hetkellä hallinnoijana tai osatoteuttajana useissa valtakunnallisissa ja alueellisissa ikääntyneiden hyvinvointiin, turvallisuuteen, palvelujen järjestämiseen ja asumiseen liittyvissä hankkeissa, joiden yhteisenä taustatekijänä on ikäihmisten haja-asutusalueella asumisen mahdollistaminen. Näissä hankkeissa yhdistetään eri ammattialojen osaamista (esim. rakentaminen, liiketalous ja sote-ala), jolloin kokonaisvaltainen kehittäminen mahdollistuu.

Hankkeen keskeiset yhteistyökumppanit olivat Haminan kaupunki ja Eksote. Pilotointialueilla yhteistyötä on tehty Jamilahden opiston, Rautjärven Asemanseudun ja Pyhällön kyläyhdistysten, Rautjärven Asemanseudun kotiseutuyhdistyksen ja paikallisen eläkeliiton yhdistyksen, Eksoten Täytyy-hankkeen ja palvelutalo Suvannon, Rautjärven, Luumäen, Savitaipaleen ja Haminan kuntien sekä pilottikohteiden asukkaiden, vanhusneuvostojen ja yrittäjien kanssa.

RAPORTTI

2. Yhteenveto hankkeesta

Harvaan asutulla maaseudulla palvelut vähenevät ja oman palvelutarpeen lisääntyessä ikääntyvä väestö kokee usein olevansa pakkomuuton edessä kaupunkiin. Yksin maaseutukodissaan asuva voi tuntea yksinäisyyttä ja turvattomuutta sekä fyysisen toimintakyvyn heiketessä ongelmia arjessa selviytymisessä. Yksin asuvien vanhusten määrän kasvu ja koettu turvattomuuden tunne lisäävät tarvetta vaihtoehtoisille asumismuodoille kuten yhteisölliselle asumiselle.

Hankkeen päätavoitteena on ollut luoda erilaisiin jo olemassa oleviin kohteisiin yhteisöllisen ja esteettömän senioriasumisen mahdollistavia alue- ja muutossuunnitelmia sekä opas ikäihmisten yhteisöllisestä esteettömästä asumisesta. Pilottikohteita on ollut kolme: Haminan Jamilahden kansanopiston oppilasarjasto pihapiireineen, Rautjärven Asemaseutu ja Luumäellä Jurvalassa Kangasvarren koulun laajennusosa piha-alueineen. Lisäksi Haminassa Pyhällön kylässä pilotoitiin ikäihmisten yhteisöllistä ruokailua ja muuta yhteisöllistä toimintaa kyläkoululla.

Pilottikohteissa yhteisöllisen asumisen tarpeita, tavoitteita ja mahdollisuuksia selvitettiin yhdessä alueen asukkaiden ja asuin ympäristön toimijoiden kanssa. Esteettömiä, asukkaiden tarpeita vastaavia ratkaisuja kehitettiin myös yhteistyössä asukkaiden sekä paikallisten julkisen, yksityisen ja kolmannen sektorin toimijoiden kanssa. Aina ei ollut mahdollista säilyttää vanhaa, vaan oli tarkoituksenmukaisempaa suunnitella uusia asuntoja yhteistiloineen ja toimintoineen sekä ikääntyneitä aktivoivia palveluja. Kaikista kohteista laadittiin luonnostasoiset muutos- tai uudisrakennussuunnitelmat, pohjapiirustukset, pihasuunnitelmat ja tarvittavia näkymäkuvia idean esittämiseen. Tuloksena tuotettiin lisäksi yhteisöllisen asumisen opas ja tietoa yhteisölliseen asumiseen liittyvästä palvelutarjonnasta, yrittäjyyden mahdollisuuksista sekä yhteisöllisen asumisen kustannusvaikutuksista.

3. Hankkeen tavoitteet

Kehittämishojelmien tavoitteet, joita hanke toteutti:

Hankkeen taustalla olivat Manner-Suomen maaseudun kehittämishojelma 2014-2020 ja Kaakkois-Suomen Mahdollisuuksien maaseutu -kehittämissuunnitelma. Hanke toteutti Manner-Suomen maaseudun kehittämishojelman toimenpidettä 7.4 Paikallisten palvelujen kehittäminen, jossa suunnitellaan, selvitellään ja kehitetään maaseutuväestölle suunnattuja palveluja. Hankkeessa suunniteltiin maaseudulle soveltuvia yhteisöllisen asumisen muotoja erilaisissa asuin ympäristössä sekä yhteisölliseen asumiseen liittyviä palvelutarjonnan ja yrittäjyyden mahdollisuuksia. Hanke edisti maaseudun infrastruktuuriin sekä paikallistalouteen ja yhteisöihin liittyviä alueellisen strategian tavoitteita. Hankkeen toiminta-alueena olivat Kaakkois-Suomen maaseutualueet, mutta hankkeen tuloksia voidaan hyödyntää myös muualla. Hanke edistää eri tahojen yhteistyötä.

RAPORTTI

Hankkeen päätavoitteet:

Hankkeen päätavoitteena on ollut luoda erilaisiin jo olemassa oleviin kohteisiin yhteisöllisen ja esteettömän senioriasumisen mahdollistavia muutossuunnitelmia. Lisäksi tavoitteena on ollut kehittää yhteistoiminnassa verkostojen kanssa aluesuunnitelma uudisrakennuksineen. Näiden avulla parannetaan ikääntyneiden mahdollisuuksia asua maaseudulla ja lisätä sitä kautta maaseudun elinvoimaisuutta ja palvelujen kysyntää paikallisilta kotipalvelu- ja rakennusalan yrittäjiltä. Lisäksi tavoitteena oli tuottaa yhteisöllisen asumisen opas, jota voidaan hyödyntää laajasti erilaisessa suunnittelussa, rakentamisessa ja rahoittamiseen liittyvissä asioissa.

Hankkeen osatavoitteet:

1. Luoda uusia, maaseudulle soveltuvia yhteisöllisen asumisen muotoja erilaisissa asuinympäristöissä
2. Kuvata yhteisöllisen asumisen tuottamia teknisten muutosten tarpeita rakennuksissa ja rakennetussa ympäristössä sekä tuottaa näihin ratkaisuja ja toteuttaa pilottikohteissa tarvittavat muutokset
3. Selvittää yhteisölliseen asumiseen liittyviä palvelutarjonnan ja yrittäjyyden mahdollisuuksia
4. Arvioida hankkeen tuloksia ja vaikutuksia sekä levittää tietoa toteutetuista malleista

4. Toteutus

4.1 Pilottikohteiden valinta

Pilottikohteiden kartoitus ja valinta aloitettiin hankesuunnitelmavaiheessa, joka jatkui hankkeen aikana 3/2018 asti. Aiesopimukset kirjoitettiin Etelä-Karjalan sosiaali- ja terveystieteiden (Eksote) ja Haminan kaupungin kanssa. Pilottikohteita hankkeeseen tuli kolme: Haminassa Jamilahden opiston oppilasasuntola, Rautjärvellä Asemaseudun Kuuselan alue ja Luumäellä Kangasvarren koulun laajennusosa pihapiireineen. Tavoitteen mukaisesti kohteet olivat toisistaan poikkeavia. Lisäksi hankkeeseen tuli mukaan aktiivisten ikäihmisten aloitteesta Pyhällön Kylät ry ja Pyhällön kyläkoulun ikäihmisten yhteisöllinen ruokailu ja muu yhteisöllinen toiminta.

Eksoten hoivan henkilökuntaa sekä Täytyy-hankkeen työntekijöitä tavattiin 9.12.2016 sekä 15.2.2017 ja suunniteltiin sopivia pilotointialueita Yhteinen koti maalla –hankkeeseen. Eksoten taholta pilottialueiksi ehdotettiin Saaren palvelutalon ympäristöä Parikkalassa, Virtumtjokea Ruokolahdella, Rautjärven Asemaseutua, Luumäen Kannuskoskea, Lappeenrannan Ylämaata, Imatran Raution kylää, Taipalsaaren Levästä. Näistä kaikista on todettu olevan pitkä matka Eksoten kotihoidon palveluihin ja jatkossa palveluiden tuottaminen ikäihmisille näille alueille on entistä vaikeampaa. Hanke teki selvittelyä ja kartoitusta Savitaipaleen maaseutualueiden ja

RAPORTTI

Rautjärven Asemanseudun osalta. Rautjärven Asemanseutu soveltui parhaiten hankkeen pilottikohteeksi ja työskentely Rautjärven pilotin eteen aloitettiin.

Haminan kaupungin ikäihmisten palvelujen avainhenkilöitä tavattiin 12.12.2016 ja keskusteltiin Haminan alueen pilotointikohteesta. Haminan pilottikohteeksi esitettiin Jamilahden kansanopiston yhteydessä olevaa oppilasaruntoa ja sen soveltumista ikäihmisten yhteisölliseen asumiseen. Tutustuttiin Yhteinen koti maalla –hankkeen projektipäälliköiden kanssa 18.1.2017 Jamilahden kansanopiston tiloihin ja arvioitiin kohteen soveltumista hankkeen pilotointikohteeksi. Suunniteltiin ikäihmisten palvelujen ja Jamilahden opiston kanssa Haminaassa ikäihmisille suunnattua yhteisöllisen asumisen keskustelutilaisuutta keväälle 2017, jossa aloitettiin hankkeen työskentely Haminan pilotin eteen.

12.4.2018 tavattiin Luumäen kunnan asumisen työryhmä, jossa esiteltiin hanke, sen tavoitteet ja aiemmissa piloteissa tehdyt toimenpiteet. Luumäki tuli kolmanneksi pilotiksi. Kunta ehdotti kahta kohdetta Jurvalan alueella, monitoimitalo Toukolaa ja Kangasvarren koulun laajennusosaa piha-alueineen. Hanke tutustui kohteisiin 23.5.2018, minkä yhteydessä valittiin Kangasvarren koulun laajennusosa ja piha-alue muutoskohteeksi. Samalla sovittiin syksyllä pidettävistä työpajoista Kangasvarren koululla ja aloitettiin työskentely Luumäen pilotin toteuttamiseksi.

4.2 Yhteisöllisen asumisen tarpeiden, tavoitteiden ja mahdollisuuksien selvittäminen yhdessä asukkaiden ja asuinympäristön toimijoiden kanssa

Pilotointikohteista tehtiin taustaselvitystä ja tutkittiin väestörakennetta sekä kerättiin tilastoja 65-vuotta täyttäneiden määrästä ja heidän asumisestaan alueilla. Lisäksi kartoitettiin, mitä keskeisiä toimijoita (yhdistykset, yritykset, muut paikalliset toimijat), mitä aktivoivaa toimintaa (kerhot yms. ryhmät) ja mitä yhdessä olon paikkoja (kylätalot, palvelutalot, kirjastot, seurakunnan tilat yms.) alueilta löytyy.

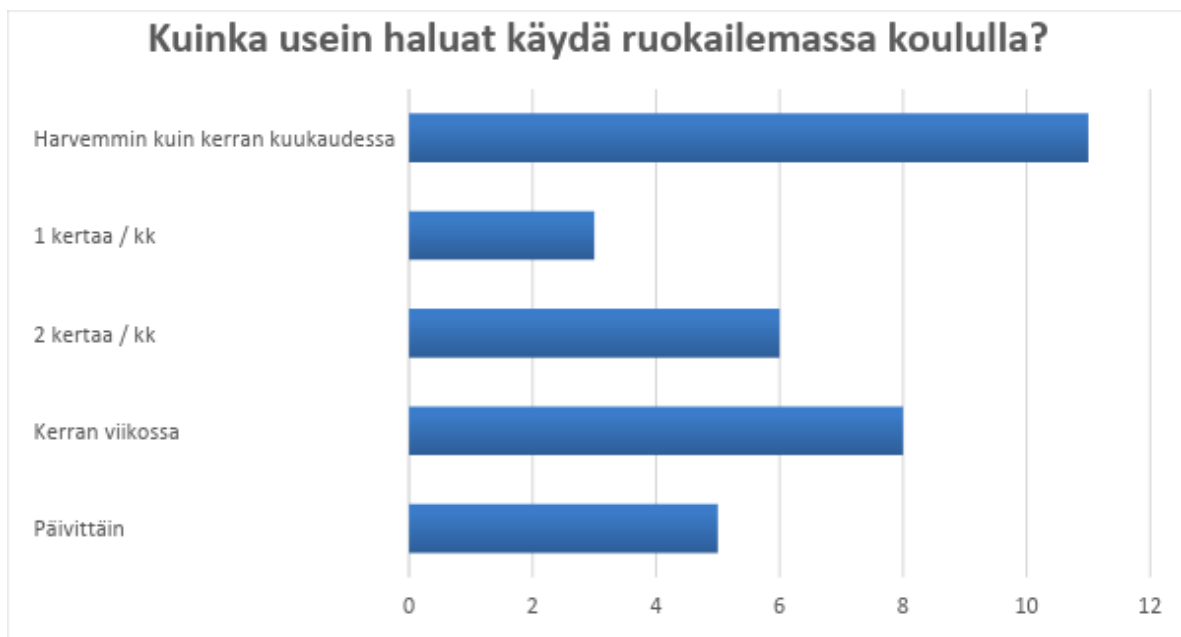
Luumäen kunnan asukkaiden asumisen tarpeita ja toiveita tulevaisuudessa selvitettiin kyselyllä 10-11/2017. Kyselyyn tuli 173 vastausta. Vastaajista naisia oli 124 henkilöä ja miehiä 49. Eniten vastauksia kertyi 50–59 -vuotiaiden ikäryhmästä. Ylipäättään vastauksia kertyi eniten 30-60 -vuotiaiden joukosta. Kyselyn tarkoitusta ajatellen tämä onkin ryhmä, joka käyttää paljon palveluita ja tekee aktiivisia valintoja asumiseensa liittyen. Hanke hyödynsi erityisesti ikäihmisten vastauksia yhteisöllisestä näkökulmasta. Kysymykset suunniteltiin yhdessä kunnan kanssa ja viimeisteltiin Yhteinen koti maalla -hankkeessa. Kysely toteutettiin sekä verkossa, että paperisena lokakuun aikana. Saimaan ammattikorkeakoulun opiskelijat olivat toteuttamassa kyselyä 10/2017 vanhustenviikolla jalkautuen Luumäellä vanhustenviikon eri tilaisuuksiin, kauppaan ja kirjastolle, jossa tavoitteena oli tavata ikäihmisiä ja täyttää avustettuna paperiversiona ollut kysely. Tähän päädyttiin siksi, että monet ikäihmiset eivät käy täyttämässä kyselyitä sähköisesti ja vastaukset

RAPORTTI

jäävät iäkkäimmiltä usein tästä johtuen saamatta. Kysely analysoitiin hankkeessa 11/2017 ja esitettiin Luumäen kunnan asumisen työryhmälle 1.12.2017 ja uudelleen työpajojen tuotosten ja yhteenvedon yhteydessä 1.11.2018 (Liite 1; Tulevaisuuden asuminen Luumäellä kysely. Liite 2; Luumäen kyselyn tulosten analyysi 12-2017).

Haminan Pyhällön Kylät ry:n toiminta-alueella toteutettiin yhdessä Haminan kaupungin ikäihmisten palvelujen kanssa 2-3/2018 kysely yhteisöllisen toiminnan tarpeista yli 65 -vuotiaille tavoitteena järjestää yhteisöllistä ruokailua ja toimintaa Pyhällön koululla ikäihmisille. Kyselyn tavoite oli selvittää ikäihmisten tarvetta ja kiinnostusta yhteisölliselle ruokailulle sekä toiminnalle terveyden ja hyvinvoinnin edistämisen näkökulmasta.

Vastauksia saatiin 46. Ruokailusta Pyhällön koululla oli kiinnostunut 13 henkilöä. 14 henkilöä vastasi ehkä, eli on empivällä kannalla. 18 henkilöä vastasi, ettei ole kiinnostunut yhteisestä ruokailusta. Kerran viikossa koululla olisi kiinnostunut ruokailemaan 8 henkilöä, päivittäin 5 henkilöä. Harvemmin kuin kerran kuussa olisi valmis käymään suurin osa vastanneista, määrällisesti 11 henkilöä. Nämä ovat samoja henkilöitä, jotka ovat vastanneet, etteivät ole ylipäättään kiinnostuneet yhteisruokailuista koululla. (Liite 3; Kysely Pyhällön koulun yhteisöllisestä ruokailusta 2-2018. Liite 4; Kooste Pyhällön kyselystä 2-2018).



Kuva 1 Kiinnostus Pyhällön koululla ruokailuun

Pyhällössä ruokailemassa käyneille tehtiin kysely ruokailun tarpeellisuudesta ja onnistumisesta sekä muun yhteisöllisen toiminnan tarpeista 28.9. ja 12.10.2018 ruokailujen yhteydessä. Vastauksia tuli yhteensä 29 kpl. 28.9.2018 senioriruokailijoita Pyhällön koululla kävi 27, 12.10.2018 ruokailijoita oli 20 ja 16.11.2018 ruokailijoita oli 26. Pyhällön Kylät ry on tehnyt laskennan ruokailijoista. (Liite 6; Kysymykset Pyhällön ruokailijoille 9.10-2018. Liite 7; Yhteenvedo Pyhällön ruokailijat 9-10-2018).

RAPORTTI

Savitaipaleella yhteistyössä Eksoten Täytyy-hankkeen kanssa toteutettiin asumisen kysely yli 55 -vuotiaalle Savitaipaleen asukkaille 3/2018. Kyselyllä kartoitettiin asukastyytyväisyyttä, asumisen tarpeita sekä palvelun tarvetta tavoitteena ikäystävällisen kyläkeskuksen kehittäminen.

4.2.1 Haminan pilotointikohde, Jamilahden kansanopiston oppilasasuntola

Hankkeessa kohderyhmä, seniori-ikäiset asukkaat, on otettu suunnitteluun mukaan kaikissa pilottikohteissa alusta asti. Haminan vanhusneuvoston kanssa käytiin 6.2.2017 keskustelemassa ikäihmisten tulevaisuuden asumisen toiveista ja tarpeista ja kuultiin vanhusneuvoston ajatuksia suunnitteilla olevaan kehittämistyöhön.

Haminassa järjestettiin 12.4.2017 avoin erityisesti ikääntyville, heidän läheisilleen, ikääntyvien parissa työskenteleville ja kaikille aiheesta kiinnostuneille suunnattu Yhteisöllisyys ikääntyneiden asumisessa –keskustelutilaisuus. Paikalla oli 35 osallistujaa edustaen eri tahoja: Haminan kaupungin työntekijöitä, paikallisia eläkeläis- ja seniorijärjestöjä ja vanhusneuvostoa sekä muita seniori-ikäisiä asukkaita. Haminalaisten seniorit ja ikäihmiset toivovat kodilta kodinomaisuutta, osa arvostaa keskustan palveluita, toiset luonnon läheisyyttä ja mahdollisuutta esimerkiksi puutarhan hoitoon. Yhteistä kaikille on kuitenkin mahdollisuudet vaikuttaa omiin asuinratkaisuihin ja ympäristöön. Asuinyhteisöön toivotaan monen ikäisiä ihmisiä. Osa arvostaa yksityisyyttä ja toiset olisivat valmiita asumaan tiiviimmässäkin asuinyhteisössä. Tilaisuudessa nousi vahvasti esiin myös tarve kehittää ikääntyneiden yhteisöllistä toimintaa maaseutukylissä. Kyläkouluille ja kylätaloille toivottiin ikäihmisten liikuntatuokioita, kansalaisopiston harrasteryhmiä ja yhteistä ruokailumahdollisuutta oppilaiden tai päiväkotilasten kanssa. Saimaan ammattikorkeakoulun 3. vuoden sosionomiopiskelijat osallistuivat Haminassa 12.4. 2017 järjestettyyn ”Yhteisöllisyys ikääntyneiden asumisessa” –keskustelutilaisuuteen. Opiskelijat toteuttivat yhdessä hankehenkilökunnan ja muiden osallistujien kanssa Learning Cafen, avustaen osallistujien keskusteluryhmiä, joissa kerättiin tietoa liittyen alueen ikäihmisten kotona asumiseen, asuinyhteisöön ja yhteisöllisyyteen, virkistystoimintaan sekä palveluihin.

RAPORTTI



Kuva 2 Haminan Kickoff tilaisuudessa 12.4.2017 pohdittiin työryhmissä mitä ikäihmiset toivovat asumiselta (Kuva Minna Kuusela TTS)

10.5.2017 sovittiin jatko toimenpiteistä Haminan ikäihmisten palveluiden päällikön ja Jamilahden rehtorin kanssa sekä suunniteltiin syksyn (1.9. ja 22.9.) suunnittelutyöpajojen ohjelmaa. Työpajoista tiedotettiin aktiivisesti hankkeen verkkosivuilla, alueen tapahtumakalentereissa, sosiaalisessa mediassa, Yhdistysinfo-sivustolla ja Kaakon Kantrin tiedotuskanavissa sekä alueen yhteistyökumppaneiden tiedotuskanavissa. Kutsua Jamilahden työpajoista välitettiin Haminan alueen eläkeläis-, seniori-, ja muille yhdistyksille (91 tahoja/toimijaa), hyvinvointi- ja asumispalveluyrittäjille (yhteensä 104) ja muille avaintoimijoille. Työpajoihin osallistui 40 henkeä, jotka edustivat eri tahoja.

4.2.2 Pyhäلتö

Haminan kaupungin ikäihmisten palvelujen päällikön, ruoka- ja puhtaanapitopalvelujen päällikön, Haminan vanhusneuvoston puheenjohtajan sekä Pyhällön Kylät ry:n aktiivitoimijoiden kanssa järjestettiin 28.8.2017 tapaaminen. Tapaamisessa päätettiin kokeilla Pyhällön koululle ikäihmisten yhteisöllistä ruokailua oppilaiden kanssa ja muuta yhteisöllistä toimintaa sekä yhdistää asiointia (kaupassa ja terveydenhoitajalla käynnit) ja saada tietoa mm. palveluista. Tapaamisessa sovittiin avoimen keskustelutilaisuuden järjestämisestä Pyhällön koululla 10.10.2017. Keskustelutilaisuuteen osallistui Haminan kaupungin Ikäihmisten palvelujen päällikön sekä ruoka- ja puhtaanapitopalvelujen päällikön, koulun johtajan, Haminan vanhusneuvoston puheenjohtajan

RAPORTTI

sekä Pyhällön Kylät ry:n aktiivitoimijoiden lisäksi runsas joukko kylän senioriväestöä, osallistujia oli yhteensä 32.

Asukasillassa kartoitettiin tarvetta yhteisölliselle ruokailulle sekä paikallisia resursseja ja vapaaehtoisia osallistumaan muihin yhteisöllisen toiminnan järjestelyihin. Saimaan ammattikorkeakoulun 3. vuoden sosionomiopiskelijat osallistuivat asukasiltaan hoitamalla ryhmätyöskentelyn toimien ryhmässä kirjuriina ja koostamalla oman ryhmän vastaukset (Liite 5; Opiskelijoiden kyselylomake Pyhäntö 10102017 Sini Pesonen). Ryhmätyöt purettiin yhdessä opiskelijoiden kanssa. Tilaisuudessa päätettiin perustaa Pyhällön kyläkoulun ikäihmisten ruokailua ja muuta yhteisöllistä toimintaa kehittävä hankevetoinen työryhmä Haminan kaupungin ikäihmisten palvelujen, ruoka- ja puhtaanapitalpalvelujen, koulutoimen, varhaiskasvatuksen, Haminan vanhusneuvoston sekä Pyhällön Kylät ry:n aktiivitoimijoiden kanssa. Tavoitteena oli käynnistää yhteisölliset ruokailut koululla lukukauden alussa syksyllä 2018.

Työryhmä kokoontui yhteensä 4 kertaa. Kokoontumisissa suunniteltiin kirjekysely alueen yli 65 -vuotiaille liittyen ruokailun tarpeellisuuteen ja muuhun yhteisölliseen toimintaan. Työryhmässä suunniteltiin ruokailun pilotoinnin aikataulu ja muu ohjelma ja sisällöt syksyille 2018 kohderyhmän toiveiden ja ideoiden pohjalta. 28.8.2018 pidettiin Pyhällön koululla yhteisöllisestä senioriruokailusta avoin infotilaisuus, johon osallistui 33 henkilöä. Ruokailut sovittiin järjestettäväksi koulun ruokalassa 28.9., 12.10., 16.11., 30.11. ja 14.12.2018. Tavoitteeseen päästiin sovitus- ja aikataulussa ja ensimmäinen ruokailu pidettiin Haminan kaupungin ”Hulluna puurosta”-päivänä, jolloin myös juhlittiin kouluruokailun 70 -vuotispäivää. Ruokailu oli kaikille haminalaisille ilmainen ja Pyhällössä osallistujia oli 28 henkeä. Varsinainen ruokailu alkoi 12.10.2018 ja silloin ruokailijoita oli 20. Kolmas ruokailu järjestettiin 16.11.2018, jolloin ruokailijoita oli 26. Ruokailusta on tiedotettu Socomin Facebookissa, ajankohtaista sivulla, paikallislehti Reimarissa, kylän ilmoitustaululla, kyläkaupan ilmoitustaululla, reppujakeluna koulun oppilaiden mukana koteihin ja sähköpostilla yhteisöille ja mukana avoimissa tilaisuuksissa olleille henkilöille. Yhteisöllinen ruokailu ja toiminta jää elämään ja kehittyy edelleen Pyhällön kylät ry:n vapaaehtoisten, paikallisten asukkaiden ja Haminan kaupungin toimesta. Sekä työryhmä että ruokailuun osallistuvat ikäihmiset näkevät yhteisöllisen ruokailun yhteisöllisyyttä lisäävänä, ennaltaehkäisevänä ja hyvinvointia lisäävänä toimintana.

4.2.3 Rautjärven Asemanseutu

Rautjärven Asemanseudulla tavattiin 10.2.2017 avaintoimijoita (Rautjärven kunnan edustaja, Eläkeliiton Rautjärven yhdistys ry, Kotiseutuyhdistys ry, Rautjärven Kyläyhdistys ry, Rautjärven vanhusneuvosto, Eksoten kotihoidon työntekijät) ja keskusteltiin Asemanseudun alueen ikäihmisten asumisesta ja palvelutarpeista sekä ideoitiin toimenpiteitä jatkoon.

RAPORTTI

Asemanseudulla ja Simpeleellä järjestettiin 20.4.2017 Rautjärven Asemanseudun avaintoimijoiden (kunta, kyläläiset, kyläyhdistys) ja projektipäälliköiden tutustumiskierros ja kartoituskäynti, jossa tutustuttiin alueen vanhustentaloihin, asuinympäristöön, koulun tiloihin, palveluihin jne. Projektiryhmän kanssa tehtiin suunnitelmat jatkotyöskentelyyn Asemanseudulla syksyllä 2017.

4.2.4 Savitaipale

Savitaipaleella osallistuttiin hankkeen ajan 2016–2018 Eksoten Täytyy-hankkeen työryhmätyöskentelyyn, johon kuului laaja-alaisesti paikallistoimijoita Savitaipaleen alueelta ja pohdittiin, miten yhteisöllisyyttä voidaan lisätä maaseutualueilla. Lisäksi selvitettiin potentiaalista maaseutukylää avaintoimijoiden kanssa keskustelemalla. Alustavasti pilotointialueeksi suunniteltiin Heituinlahden kylää.

Yhteistyössä Saimaan ammattikorkeakoulun 3. vuoden sosionomiopiskelijoiden kanssa selvitettiin osana heidän ”Ikääntyneiden asuminen ja hyvinvointi” -opintojaksoaan savitaipalealaisten senioreiden ja ikäihmisten omia ajatuksia tulevaisuuden asumisesta, palvelutarpeista, asuinyhteisöstä ja ympäristöstä sekä harrastusmahdollisuuksista haastatteleamalla Heituinlahden Virkiöiden kerhon osallistujia 12.4.2017 (10 haastateltavaa) sekä Savitaipaleen Ukkokerhon osallistujia 27.4.2017 (50 haastateltavaa).

4.2.5 Luumäki, Kangasvarren koulun laajennusosa pihapiireineen

Yhteistyössä Luumäen kunnan kanssa toteutettiin asukaskysely ikäihmisille liittyen asumiseen nyt ja tulevaisuudessa. Kysymykset suunniteltiin yhdessä kunnan kanssa ja viimeisteltiin Yhteinen koti maalla -hankkeessa. Kysely toteutettiin sekä verkossa, että paperisena lokakuun aikana. Saimaan ammattikorkeakoulun opiskelijat olivat toteuttamassa kyselyä 10/2017 vanhustenviikolla jalkautuen Luumäellä vanhustenviikon eri tilaisuuksiin, kauppaan ja kirjastolle. Tavoitteena oli tavata ikäihmisiä ja täyttää kysely paperiversiona avustettuna. Tähän päädyttiin, koska todettiin että vain harvat ikäihmiset käyvät täyttämässä sähköisiä kyselyitä, minkä takia vastaukset jäävät iäkkäimmiltä usein saamatta. Kyselyyn tuli 173 vastausta. Vastaajista naisia oli 124 henkilöä ja miehiä 49. Eniten vastauksia kertyi 50–59 -vuotiaiden ikäryhmästä. Kysely analysoitiin hankkeessa 11/2017 ja esitettiin Luumäen kunnan asumisen työryhmälle 1.12.2017 ja uudelleen työpajojen tuotosten ja yhteenvedon yhteydessä 1.11.2018.

12.3.2018 käytiin esittelemässä hanketta sekä Haminan Jamilahden ja Rautjärven Asemanseudun muutossuunnitelmia Luumäen kunnan asumisen työryhmälle. Tapaamisessa sovittiin, että Luumäen kunta on hankkeen kolmas pilottikunta ja muutossuunnitelmien kohde hankkeen jäljellä olevat resurssit huomioon ottaen.

RAPORTTI

Hankkeen projektiryhmä tutustui 23.5.2018 Luumäen kunnan esittämiin kohteisiin, monitoimitalo Toukolaan ja Kangasvarren kouluun Jurvalan taajamassa. Katselmuksen perusteella päädyttiin tekemään muutossuunnitelmat Kangasvarren koulun laajennusosaan sekä piha-alueeseen kohteen poikettua hankkeen kahdesta edellisestä kohteesta. Järjestettävistä työpajoista sovittiin siten, että ensimmäinen kaikille kuntalaisille avoin työpaja pidetään 29.8. ja toinen työpaja 27.9.2018. Kesäkuussa työstettiin Kangasvarren koululla pidettävien työpajojen ohjelmaa. Elokuussa markkinoitiin työpajatilaisuuksia jakamalla alueella kauppoihin ja kirjastolle mainoksia ja sähköpostilla paikallisten eläkeyhdistysten hallituksille pyytäen jakamaan tietoa eteenpäin. Luumäen Lehti teki jutun elokuussa hankkeesta ja tilaisuuksista. Lisäksi tilaisuuksista tiedotettiin Socomin ajankohtaisissa ja Facebookissa. Myös kunnan tiedottaja laittoi kunnan omille www-sivuille tiedotteen.

4.3 Yhteisöllisen asumisen mallien kehittäminen valituilla pilotointialueilla

Kehittämistyön pohjaksi kartoitettiin maaseudulta löytyviä ikäihmisten yhteisöllisen asumisen ja yhteisöasumisen hyviä esimerkkejä Suomesta ja peilattiin näitä kokemuksia hankkeen pilotointialueisiin. Kooste hyvistä käytännöistä julkaistiin hankkeen www-sivuilla (<http://www.socom.fi/2017/04/yhteisollisen-asumisen-malleja/>). Varsinaisia yhteisöllisen asumisen kohteita todettiin olevan Suomessa melko vähän, joten pilottikohteita lähellä olevia tutustumiskohteitakin oli vähän. Usein palveluasumisessa mainitaan yhteisöllinen asuminen tai toiminta, mutta tarkempi perehtymisen osoittaa kyseessä olevan palveluasuminen, jossa käytetään joitakin yhteisöllisyyden elementtejä. Pääkaupunkiseudulla on senioreille tarkoitettuja suuria yhteisötaloja, esimerkiksi 85 asukkaan osakeyhtiömuotoinen Kotisatama-talo Helsingin Kalasatamassa. Maaseudulla yhteisöt ovat pienempiä ja siksi toimintamallia ei voi suoraan siirtää maaseudulle isoista kaupungeista.

Hankkeessa etsittiin toisistaan eroavia pilottikohteita. Pilottikohteiden kontekstit ovatkin kussakin pilotissa omintakeisia. Seuraavassa lyhyt ja yleisluontoinen kuvaus pilottikohteiden konteksteista.

Haminan pilottikohde edustaa kaupunkimaista miljöötä ja elinympäristöä. Lähipalvelut sijaitsevat aivan pilottikohteen lähituntumassa ja myös ikäihmisille on saatavilla useita asumisvaihtoehtoja. Julkista liikennettä ei juuri tarvita lyhyiden etäisyyksien vuoksi. Poikkeuksena ovat tilanteet ja olosuhteet, joissa ikääntyvä tarvitsee ovelta ovelle -kuljetuspalvelua. Ikärakenne on monipuolinen ja epävirallista apua on saatavilla järjestöjen toimesta. Pilottikohde paikantuu kansanopiston asuntolarakennukseen, joka on ollut viime vuosina käyttämättömänä tai hyvin vähäisellä käytöllä. Tarkoituksena on muuntaa asuntolarakennus yhteisöasumisen yksiköksi.

Rautjärvi-Simpeleen pilottikohde sijaitsee kaukana palveluista. Osaan palveluita on noin 60 kilometriä. Paikallisia palveluja ei ole käytännössä lainkaan. Pilottipaikka, eli Asemanseutu

RAPORTTI

Rautjärvellä, on ikärakenteeltaan nopeasti vanheneva ja vanhentunut. Useampi kuin joka kolmas asukas on jo yli 65-vuotias. Asumisvaihtoehtoja ei juurikaan ole. Julkista liikennettä ei käytännössä ole. Epävirallista apua on saatavilla ja kylän järjestötoiminta on vilkasta. Pilotointikohteena päädyttiin uuden, yhteisöasumiseen tarkoitetun rakennuksen suunnitteluun, sillä vanha tähän käyttöön mahdollinen asuntokanta ei ole kelvollista esimerkiksi sisäilmaongelmien vuoksi.

Luumäen pilottikohde sijaitsee Jurvalan taajamassa. Paikallisia palveluja on vähän, mutta 12 kilometrin päässä sijaitsevassa kuntakeskuksessa niitä on saatavilla hyvin. Maakuntakeskus Lappeenrantaan matkaa on noin 30 kilometriä ja sinne on säännöllinen linja-autoyhteys. Asumisvaihtoehtoja ei paikkakunnalla ole vastaavalla tavalla kuin kaupunkiyhteisöissä. Palvelujen turvaaminen edellyttää usein muuttoa kuntakeskukseen tai maakuntakeskukseen. Järjestötoiminta Jurvalassa on vilkasta ja epävirallista apua on saatavilla kyläyhteisössä. Pilotointi kohdentuu Jurvalassa sijaitsevaan Kangasvarren koulun laajennusosaan ja piha-alueeseen.

Tietoa ja kokemuksia haettiin tutustumalla erilaisiin yhteisöllisen asumisen toimintamalleihin vieraillemalla Sipoossa, jossa kunta tukee vahvasti kylien yhteisöllisyyttä ja muistisairaiden asumista omissa kodeissaan.

Lisäksi osallistuttiin seuraaviin tilaisuuksiin:

- 27.10.2016 Lappeenrannan vanhusneuvoston järjestämä Ikäasunto-seminaari
- 8.11.2016 Eksoten järjestämä Senior- ja yhteisöasumisen työpaja
- 10.11.2016 Ikääntyvien hyvinvointiseminaari: Parasta aikaa, Finlandia Talo
- 26.-27.1.2017 Elderly People's Agency and Inclusion in the changing Arctic and Nordic welfare system (AEPA-wel) work shop, Lapin yliopisto, Rovaniemi
- 7.3.2017 Hyvä vanhuus maaseudulla seminaari Miehikkälässä (Mie ite – myö yhdessä – projektin loppuseminaari)
- 9.3.2017 Ikäteknologia ikääntyneiden kotona asumisen tukemisessa –seminaari (Ympäristöministeriön Ikääntyneiden asumisen kehittämisohjelma)
- 16.5.2017 vierailtiin Lapinjärven kunnassa ja tutustuttiin kunnan osallistavaan yhdyskuntasuunnitteluun, yhteisöllisiin tiloihin, Lapinjärvitalo-konseptiin sekä kuultiin verkostomaisen, muistiystävällisen ja ihmislähtöisen Lapinjärven taajama-alueen kehittämisestä. Vierailusta kirjoitettiin yhteenveto hankkeen blogi-sivuille: <http://www.socom.fi/2017/05/lapinjarvi-vahvasti-ikaihminen-kunta/>
- 17.5.2017 osallistuttiin Ympäristöministeriön järjestämään Ikääntyneiden asumisratkaisut –seminaaritilaisuuteen.
- Vierailtiin Senioriyhteisö Helsingin Loppukirissä 6.6. 2017 ja tutustuttiin "itsepalvelutalon" toimintaperiaatteisiin, toimintaan ja tiloihin sekä kuultiin Loppukirien suunnittelun, rakentamisen ja yhteisön perustamisen historiasta.
- Gerontologia 2017 –kongressiin osallistuttiin 7.-9.6. Pääteemoina olivat megatrendit hyvään vanhuuteen, vanhuuteen varautuminen, asuminen ja elinympäristöt vanhuudessa sekä muuttuva vanhuus.

RAPORTTI

- Valmisteltiin syksyn 2017 tulevia yhteisöllisen senioriasumisen työpajoja Haminan Jamilahdessa ja Rautjärven Asemanseudulla.
- Osallistuttiin kansainvälisen ikääntymisen, yhteisöllisyyden ja hyvinvoinnin alan AEPA-Wel –tutkijaverkoston työskentelyyn 26. – 27.7.2017 Lapin yliopistolla (Advancing Elderly People's Agency and Inclusion in the Changing Arctic and Nordic Welfare).
- 10.10.2017 tavattiin Pyhällön koululla asukkaita, kyläyhdistyksen, vanhusneuvoston ja kunnan edustajia avoimessa tilaisuudessa tavoitteena kehittää koululle yhteisöllistä ruokailua ja muuta yhteisöllistä toimintaa.
- Kehittyvä vanhustyö seminaari Kymenlaaksossa, Kouvola, 24.10.2017.
- 25.10.2017 osallistuttiin ”Yhdessä moderni yhteisöasuminen -seminaariin” Espoon Hanasaassa, jossa kuultiin luento ja kokemuksia Tanskan yhteisöasumisesta ja Suomessa toimivasta yhteisöasumisesta (<https://www.hanaholmen.fi/event/yhdessa-moderni-yhteisoasuminen/>).
- Hyvinvoinnin ja terveyden edistämisen aluekierros 2.11.2017 Kouvolassa.
- 24.11.2017 ympäristöministeriön Ikääntyneiden asumisen kehittämisohjelman loppuseminaari Helsingissä.
- Eksoten projektimesut - Yhdessä kehittäen, 29.11.2017 Lappeenrannassa, jossa verkostoiduttiin ja esiteltiin alueella olevia hankkeita.
- Osallistuttiin Etelä-Kymenlaakson asumisen seminaariin 9.2.2018 Kotkassa Vellamossa, jossa järjestäjän pyynnöstä pidettiin esittely Haminan Jamilahden muutoskohteesta (<https://www.uusikymenlaakso.fi/uutiset-cat/255-seminaarissa-kasiteltiin-asumisen-uudenlaisia-ratkaisuja>)
- Esiteltiin syksyn 2017 yhteisöllisen senioriasumisen työpajojen perusteella tehtyjä muutos- ja aluesuunnitelmia, opiskelijan opinnäytetyö kustannuslaskelmineen sekä palvelukonseptia Haminassa 2.2. ja 15.3.2018 ja uudiskohde ja aluesuunnitelmat Rautjärvellä 12.2., 27.3. ja 9.4.2018 ja syksyllä 2018 työstetty muutoskohde Luumäellä Kangasvarren koululla avoimessa yleisötilaisuudessa 27.9.2018 ja asumisen työryhmälle 1.11.2018.
- Tutustumismatka Outokummun Mummo- ja ukkikommuuniin 23.3.2018 <http://www.muuraaja.fi/pages/historia.php>
- Tutustumismatka yhdessä Green Care Lab -hankkeen kanssa 29.5.2018 Vesilahteen Kurjen tilalle <http://kurjentila.fi/> (yhteisöllinen ekokylä ja biodynaaminen maatila)
- 12.11.2018 tutustuminen senioreiden yhteisötilaisuudessa Kotisatamaan Helsingin Kalasatamassa <https://www.aktiivisetseiorit.fi/kotisatama/>
- 16.11.2017 järjestettiin Yhteinen koti maalla -hankkeen loppuseminaari Saimaan ammattikorkeakoululla Lappeenrannassa. Seminaarissa esiteltiin hankkeen tuotokset ja kuultiin Aktiiviset Seniorit ry:n puheenjohtajan puheenvuoro yhteisöllisestä asumisesta yhteisötilaisuudessa Kotisatamassa Helsingissä.

RAPORTTI

4.4 Tila- ja teknisten muutosten suunnittelu pilottikohteissa ja oppaan laatiminen

Maaseutualueella on erilaisia asuinalueita, kuten kuntakeskusten kerrostalo- ja rivitaloalueita, omakotitaloalueita ja harvaan asutun maaseudun asutusta. Mahdollisuuksia erilaisten yhteisöllisyyttä luovien ja siihen kannustavien mallien toteuttamiseen voidaan löytää kaikista erilaisista asumistyypeistä. Yhteinen koti maalla -hankkeessa on toimittu kolmella pilottialueella Haminassa, Rautjärven Asemansseudulla ja Luumäellä. Näillä alueilla kehitettiin yhteistyössä asukkaiden sekä paikallisten julkisen, yksityisen ja kolmannen sektorin toimijoiden kanssa erilaisiin asumis- ja asuinalueityyppeihin sopivia, asukkaiden tarpeisiin vastaavia yhteisöllisen asumisen esteettömiä ratkaisuja. Aina ei ollut mahdollista säilyttää vanhaa, ja silloin suunniteltiin uusia esteettömiä asuntoja yhteistiloineen ja toimintoineen sekä ikääntyneitä aktivoivia palveluja. Kaikista kohteista laadittiin luonnostasoiset muutos- tai uudisrakennussuunnitelmat, pohjapiirustukset, pihasuunnitelmat ja tarvittavia näkymäkuvia idean esittämiseen.

4.4.1 Ensimmäinen pilottikohde: Jamilahden oppilasasuntola

Ensimmäisenä pilottikohteena oli Haminan kaupungin keskustan ulkopuolella sijaitseva Jamilahden kansanopisto, minkä opiskelija-asuntola on jäämässä tyhjilleen ja siten mahdollinen paikka yhteisölliselle senioriasuntolalle. Vastaavia tilanteita on oppilaitosten yhteydessä muuallakin Suomessa, kun opiskelijoiden asuntola-asuminen on vähentynyt selvästi. Esimerkiksi vanhat kurssikeskukset, joille kehitetään uutta käyttöä, voivat hyötyä tämänkaltaisista suunnitelmista.

Suunnittelu yhteistyön periaatteella toteutetussa moniammatillisissa työpajoissa 1. ja 22.9.2017 ideoitiin mitä muutoksia asuntolaan ja opiston piha-alueelle tulisi tehdä, jotta siitä saataisiin ikääntyneiden yhteisöllisyyteen kannustava asuinpaikka. Myös alueen palvelutarpeet selvitettiin ja kartoitettiin yleisesti senioriasumiseen liittyviä haasteita ja ratkaisumalleja. Toisessa työpajassa esiteltiin jo senioritalon alustavat suunnitelmat, joita kommentoitiin. Muutosten jälkeen lopulliset kuvat alustavine kustannusarvioineen esiteltiin Haminassa 2.2.2018 sekä yleisötilaisuudessa Jamilahden opistolla 15.3.2018 ja toimitettiin Jamilahteen mahdollista hankkeen ulkopuolista ja jälkeistä kehittämistyötä varten.

Päärakennuksen tilojen yhteiskäyttö senioritalon kanssa ja yleensäkin opiston toiminta voi tuoda kokonaisuuteen eri sukupolvia yhdistävää yhteisöllisyyttä. On mahdollista yhdistää suunniteltuihin tiloihin edelleen myös opiskelija-asumista. Tilamuutoksissa perusideana oli

RAPORTTI

yhdistää pieniä huoneita isommiksi huoneiksi/huoneistoiksi, rakentaa uudet esteettömän wc-tilat, suunnitella yhteinen toimiva keittiö rakennuksen molempiin kerroksiin sekä asuntoihin omat minikeittiöt. Lisäksi varataan tiloja vaihtuville palveluyrittäjille. Esteettömyys on tällaisessa suunnittelussa itsestään selvä asia. Rakennus oli kaksikerroksinen, joten myös sujuva kulku kerrosten välillä on tärkeää. Yhteisöllisyyden tukemiseksi on tarjota tilaa luontevalle yhdessäololle: esimerkiksi ruokailutiloja ja oleskelualueita suurennettiin ja yhteisen saunan viereen avattiin iso oleskelutila. Rakennuksen iso juhlasali voi olla monitoimitila ja toimia esimerkiksi jumppasalina tai senioridiscana. Asuntoja on uudessa kokonaisuudessa 10 ja niiden huoneistoala vaihtelee 35–59m² välillä.

Jamilahden kaunis, mereen rajoittuva piha-alue tarjoaa paljon mahdollisuuksia yhteisöllisyyden kehittämiseksi. Alueella oli jo valmiiksi mm. pieni ranta sauna, grillipaikka, frisbeegolf-rata ja kalusteryhmiä. Pihalle on lisättävä kunnollinen valaistus tärkeimmille reiteille ja penkkejä polkujen varsille. Kulkua rantaan helpottaisi polunreunaan lisätty kunnollinen kaide. Pihamuutosten yksityiskohtien, kuten istutusten suunnittelu päätettiin jättää mahdollisille tuleville asukkaille. Kun pääsee itse vaikuttamaan ympäristöönsä, mieltää sen helpommin omakseen, viihtyy ja arvostaa.

Tampereen ammattikorkeakoulun rakennustekniikan opiskelija Marika Salonen selvitti osana Yhteinen koti maalla -hanketta opinnäytetyössään maaseudun ikääntyvän väestön asumisen muutokuvaa sekä yhteisöllisen asumisen ja älyteknologian mahdollisuuksia asumisen tukemisessa. Salosen työ on ollut myös osa hankkeessa syntyneen oppaan laadintaa. Tärkeä osa työtä oli Jamilahden pilottikohteen korjaushinta-arvio tavoite -hinta menetelmällä sekä alustava korjausohjelma Työtehoseuran laatimien arkkitehtisuunnitelmien pohjalta. Alustava kustannusarvio muutoksille senioriasunnoksi oli 932 000–1 071 466 €.

Salosen opinnäytetyö ”Yhteisöllinen asuminen maaseudun ikääntyneiden tukena: Jamilahti” valmistui 2018 ja löytyy <http://www.theseus.fi/handle/10024/142027>.



RAPORTTI

Kuva 3. Nykytilanne, oppilasasuntolan keittiö ja oleskelutila (Kuva Marika Salonen, TTS).



Kuva 4. Jamilahden opiston oppilasasuntolan käytävä (Kuva Marika Salonen, TTS)



Kuva 5. Ideakuva senioriasuntolan käytävästä: väreillä ja detaljeilla luodaan "italialainen katu"-tunnelmaa (Minna Kuusela, TTS)

RAPORTTI

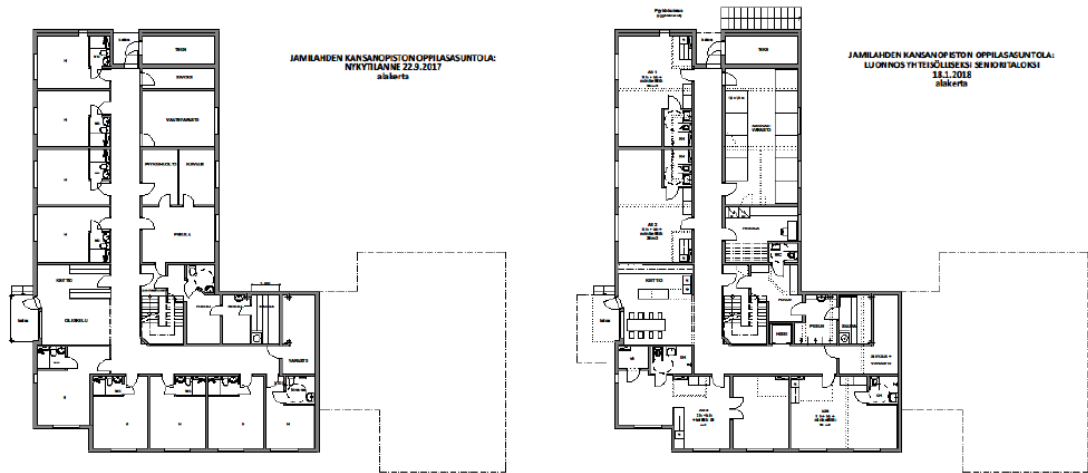


Kuva 6. Marika Salonen esittelee Jamilahden muutostöiden kustannusarviota (Kuva Minna Kuusela, TTS)



Kuva 7. Jamilahden oppilasasuntolan nykytilanne vasemmalla ja muutossuunnitelmat oikealla sisäntulokerros (Minna Kuusela, TTS)

RAPORTTI



Kuva 8. Jämilähdän oppilasasuntolan alakerran nykytilanne vasemmalla ja muutossuunnitelmat oikealla (Minna Kuusela, TTS)



Kuva 9. Yhteiskeittiö, jossa huomioitu mahdollisimman toimivat ratkaisut laitteiden ja kodinkoneiden osalta. Kodinkoneet sijoitetaan ergonomisesti hyvälle käyttökorkuudelle, joka on laitteesta riippuen 400–1300 mm korkeudella lattiasta. (Tarja Marjomaa, TTS)

RAPORTTI



Kuva 10. Nykyhetki pihalta (Kuva Minna Kuusela, TTS)



Kuva 11. Jamilahden kansanopiston pihaluonnospirros (Minna Kuusela, TTS)

RAPORTTI

4.4.2 Toinen pilottikohde: Rautjärven asemanseutu

Toinen pilottikohde oli Rautjärven kunnassa sijaitseva Rautjärven Asemanseudun kyläkeskus. Täällä oli asukkaiden tärkeänä tavoitteena saada ikääntyvä muuttotappiokylä pidettyä elävänä. Kylän keskeisellä paikalla sijaitsee koulurakennus, jonka viereen oli muutama vuosi sitten visioitu senioriasuntoja kylätaloineen, niin sanottua Kuuselan kampusta. Tämä ei kuitenkaan koskaan edennyt taloudellisista syistä eikä aiheesta ollut mitään piirrettyjä suunnitelmia.

Hanke keskittyi koko alueen yhteisöllisyyden kehittämiseen ja tukemiseen sekä palvelujen kehittämiseen. Alueella on vilkasta asukas- ja senioriyhdistystoimintaa, ja hankkeessa toteutettuihin työpajoihin osallistui melko paljon sekä eläköityneitä ja vielä työelämässä olevia rautjärveläisiä.

Tavoitteeksi nousi yhdistää ikääntyneiden asumista jo olemassa oleviin kaikkien käytettävissä oleviin palveluihin kuten kirjastoon sekä mahdollistaa uusien palvelujen asettuminen Asemanseudulle. Alueen asukkaille vielä erikseen tehdyissä kyselytutkimuksissa nousi esille tarve ns. yhteisökoordinaattorin tai senioriyhdyshenkilön palveluille tukemaan arjessa selviytymistä ja yhteisöllisyyden syntymistä. Samoin kylälle kaivataan terveystaloutta, edes jonkinlaista terveystaloutta. Hoivapalvelujen, etenkin 24h-palvelujen tarve tuli niin ikään vahvana esiin. Kokonaisuutta ideoitiin Jamilahden tavoin kahdessa suunnittelutyöpajassa: ensin vapaata ideointia 28.9. ja sen jälkeen arkkitehdin laatimien suunnitelmien kommentointi 12.10.2017. Tämän jälkeen täydennetyt suunnitelmat esiteltiin vielä erikseen Simpeleen kunnan edustajille 12.2.2018.

Uusi kortteli- ja tilasuunnitelma perustuu siihen, että koulun vieressä sijaitsevat vanhat ja huonokuntoiset (pahasti kosteusvaurioiset) rivitalot puretaan ja tilalle rakennetaan yhteisöllisen asumisen kortteli kylätaloineen.

Kylätalossa sijaitsevat uusi kirjasto, kahvila, tilaa vaihtuville palveluyrittäjille, mahdollinen terveystalouttapaikka, yhteisökoordinaattorin työtila, saunaosasto sekä vuokrattavia yhteistiloja. Lisäksi kylätalon toiseen siipeen sijoitettiin muutama asunto. Kokonaisuus hyödyntäisi myös jo olemassa olevia palveluita ja rakennuksia, ja esimerkiksi sujuva liikkuminen kaupalle on tärkeää. Kylätalon kokonaispinta-ala on 770 m² ja suunnittelijan ajatuksena oli sen toteutus puu- tai hirsirakenteisena.

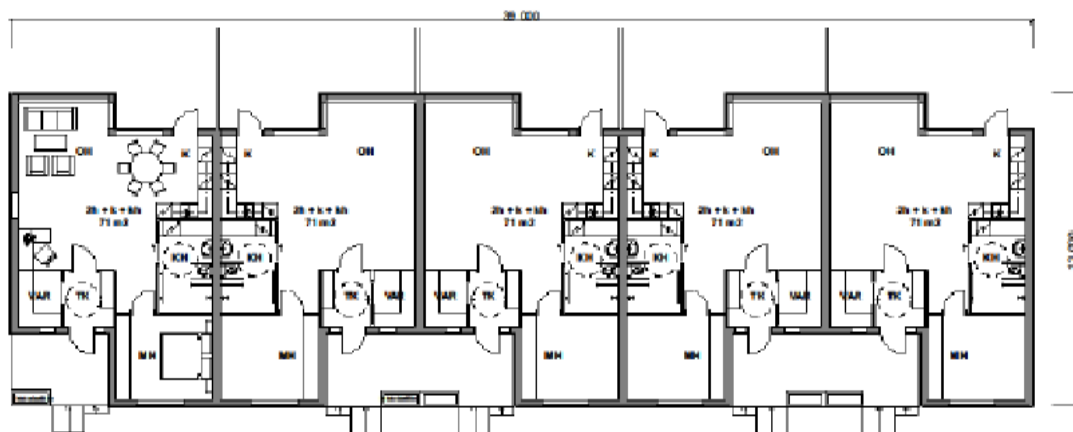
Korttelisuunnitelmaan kuuluu myös viiden asunnon (2hh+k, kunkin huoneistoala 71 m²) esteetön rivitalo. Erityispiirteenä näissä kaikissa asunnoissa oli oman asuntopuuttamisen puuttuminen, sillä kylätalon yhteissauna suunniteltiin korttelin yhteissaunaksi, jota voisi varata omiin tapahtumiin. Kortteliin sijoittuu suunnitelmassa myös pieni huvimaja/esiintymispaikka sekä liikuntapuisto (kuntoilulaitteet ja leikkivälineet), mikä sopii sekä ikääntyneiden että nuorempien tarpeisiin. Viereisen koulun tilojen hyödyntäminen,

RAPORTTI

esimerkiksi jumppatuokit ja mahdolliset yhteisruokailut, ovat osa yhteisöllistä kokonaisuutta.

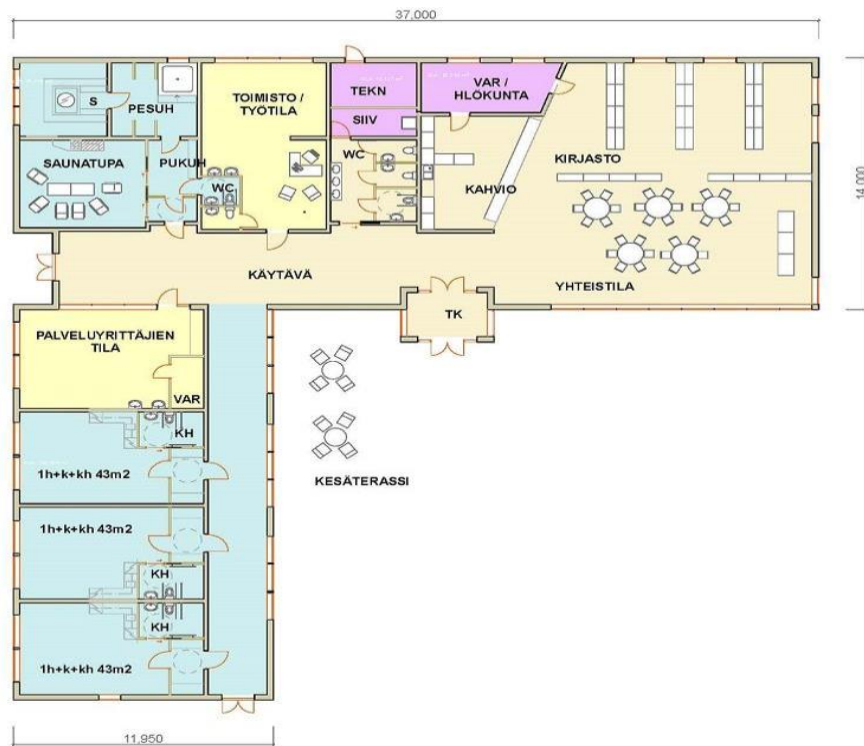


Kuva 12. Rautjärvellä ensimmäinen suunnittelutyöpaja 28.9.2017 Asemanseudun koululla (Kuva Minna Kuusela TTS)



Kuva 13. Rivitalon pohjapiirros Rautjärven Asemaseutu (Minna Kuusela, TTS)

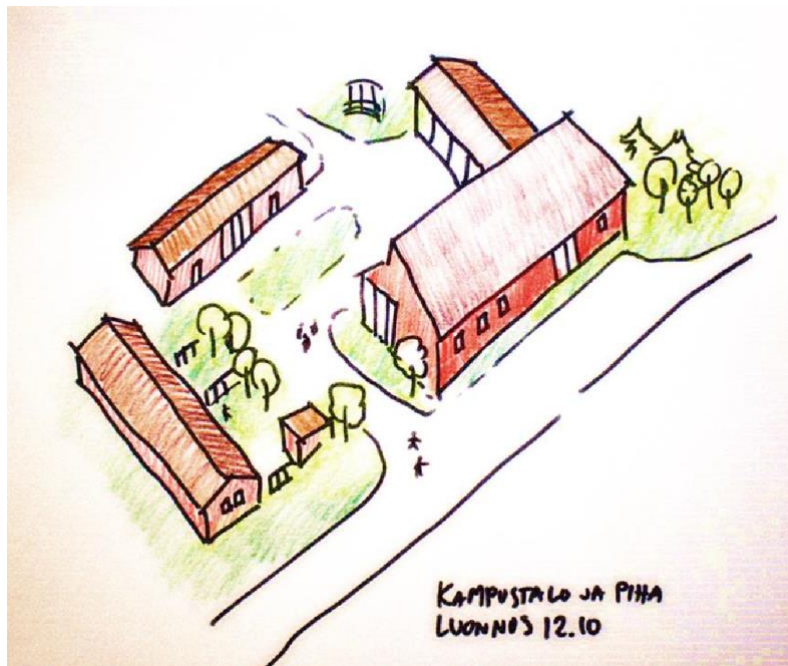
RAPORTTI



Kuva 14. Kylätalon pohjapiirros (Minna Kuusela, TTS)



RAPORTTI



Kuva 15. Kylätalon, rivitalon ja piha-alueen luonnossuunnitelmia Rautjärven Asemansedulle Kuuselan alueelle (Minna Kuusela, TTS)



Kuva 16. Rautjärven 1. työpajan iloista suunnittelua ja ideointia yhteisöllisestä senioriasumisesta (Kuva Minna Kuusela, TTS)

RAPORTTI

4.4.3 Kolmas pilottikohde: Luumäki

Luumäen Jurvalassa hankkeen pilottikohteeksi valikoitui Kangasvarren koulun sivurakennus. Koululla järjestettiin suunnittelutyöpaja 29.8. ja tulosten esittely oli 27.9.2018 yleisölle sekä 1.11.2018 kunnan edustajille.

Kangasvarren koulu on toiminnassa oleva koulu eikä sen toimintaa olla lopettamassa. Sivurakennuksen vanhempi osa on saanut purkupäätöksen mm. kusteusongelmien takia, ja toinen, uudempi osa oli nyt hankkeen esimerkinomaisena kohteena. Etenkin haja-asutusalueilla on pieniä kouluja lakkautettu, ja tullaan lakkauttamaan todennäköisesti jatkossakin, joten koulurakennuksen uusiokäyttö on hankkeen kannalta hyvä mallitapaus. Jurvalassa kuitenkin koulun toiminta on tämän hetken tiedon mukaan jatkumassa eikä senioriasuntosuunnitelmaa olla todennäköisesti toteuttamassa tähän. Tästä kannettiin työpajoissa huolta. Alun epäluulon jälkeen päästiin kuitenkin vauhtiin pohtimaan vaihtoehtoja.

Tärkeänä nousivat esiin koulun tilojen hyödyntäminen osana asumista, esimerkiksi koulun keittiö ja yhteisruokailumahdollisuus, nikkariverstas, jumppasali ja kirjasto. Monisukupolvisuus tuli tässä pilottikohteessa vahvasti esiin, sillä koulun lisäksi pihapiirissä sijaitsee myös päiväkotit. Työpajoissa visioitiinkin lasten ja seniorien yhteisiä aktiviteetteja ja kohtaamista. Tärkeänä asumisen edellytyksenä pidettiin liikkumismahdollisuuksia kunnan sisällä sekä Lappeenrantaan. Voisiko koulukuljetuksia hyödyntää?

Itse rakennuksessa on tällä hetkellä neljä isoa luokkahuonetta (40–60m²), aula sekä wc-tilat. Suunnitelmissa lisättiin ja siirrettiin väliseiniä, jotta luokkahuoneitten tilalle saatiin viisi asuntoa (33–56 m²) ja sijoitettiin wc-osan paikalle uusi yhteinen keittiötila. Kaikissa asunnoissa on invamitoitetut kylpyhuoneet. Sisäänkäynnin yhteyteen avattiin uusi uloskäynti takapihalle uuden parvekkeen kautta. Palveluyrittäjille varattiin oma tila sisäänkäynnin lähelle. Aula muutettiin yhteiseksi oleskelutilaksi. Koulurakennuksen sisäpinnat kaipaavat uusimista ainakin lattioiden ja seinien osalta, jotta laitosmaisuus muuntuisi kodikkuudeksi.

Suunnitelmassa päädyttiin esittämään myös pientä uudisrakennusosaa purettavan vanhan osan paikalle. Tähän osaan sijoitettaisiin talon yhteinen saunaosasto, tilavat pyykinhuoltotilat sekä vielä erillisvarastot jokaiselle asunnolle. Tätä osaa olisi mahdollista tarvittaessa jatkaa uudella asunto-osalla.

Näkymät rakennuksen ikkunoista takapihalle eli avoimeen peltomaisemaan ovat kauniit ja rauhoittavat. Pihasuunnitelma jätettiin tässä kohteessa hyvin luonnosmaiseksi. Rakennuksen taakse sopisi esimerkiksi ns. tuoksujen puutarha ja yrttimaa, sekä marjapensaita ja hedelmäpuita.

RAPORTTI



Kuva 17. Luumäen Kangasvarren koulun rakennukset ja pihaa (Kuva Minna Kuusela, TTS)

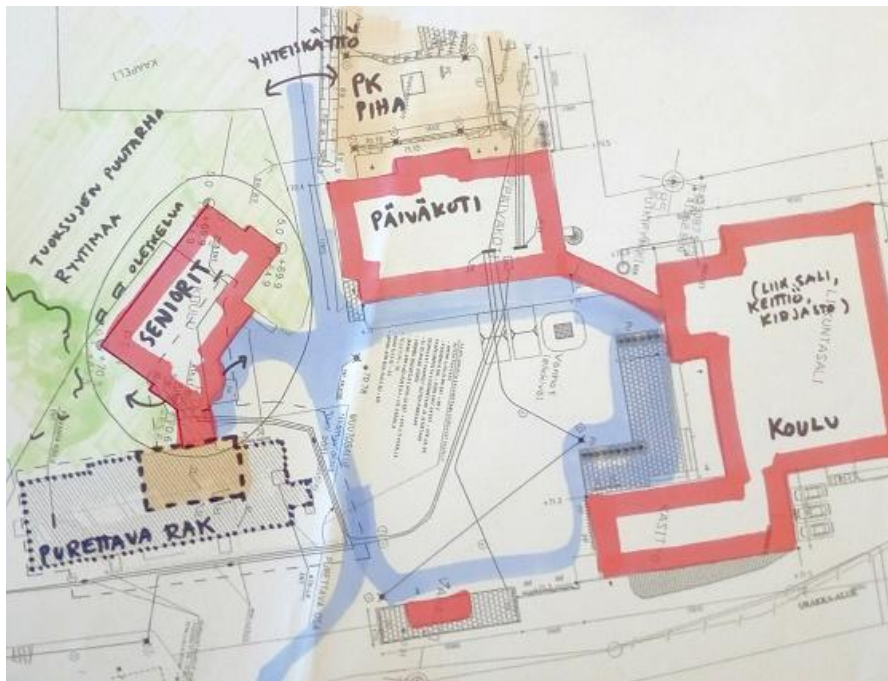


Kuva 18. Minna Kuusela Työtehoseurasta esittelee Kangasvarren koulua 1. työpajassa Jurvalassa 29.8.2018 (Kuva, Jaana Savolainen)

RAPORTTI

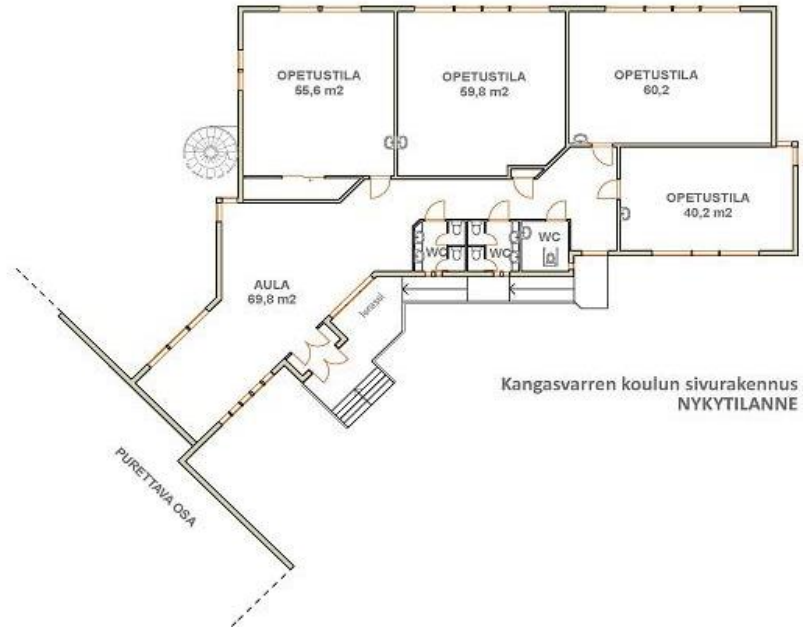


Kuva 19. Luumäen Kangasvarren koululla suunnittelutyöpaja 29.8.2018. (Kuva, Minna Kuusela, TTS)

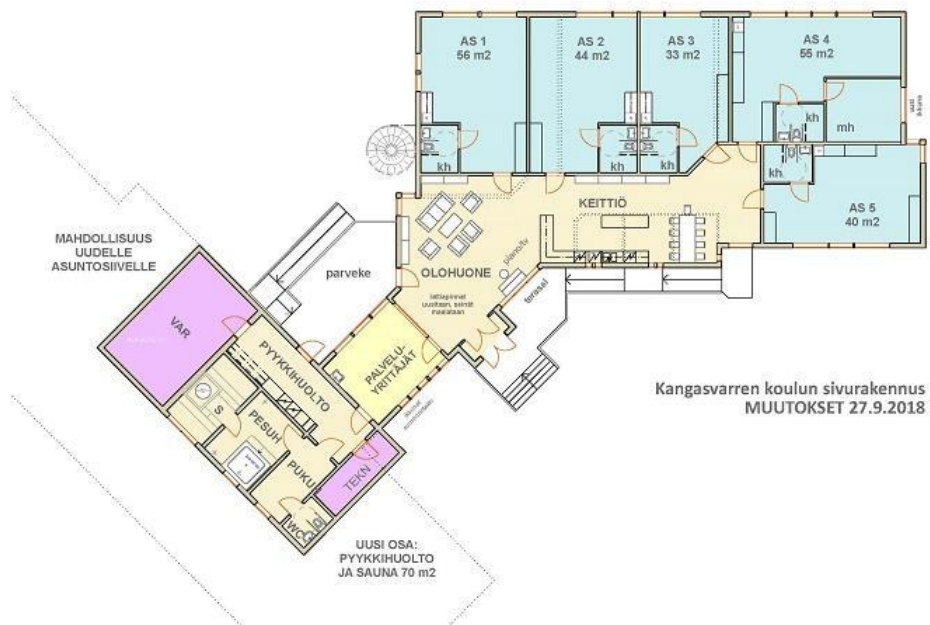


Kuva 20. Piirros koulu- ja päiväkotirakennuksista pihapiireineen (Kuvat Minna Kuusela, TTS)

RAPORTTI



Kuva 21. Luumäellä Jurvalassa Kangasvarren koulun laajennusosa nykytilanne.



Kuva 22. Kangasvarren koulun muutossuunnitelmat (Minna Kuusela, TTS)

RAPORTTI

4.4.4 Opas

Pilottikohteissa saatujen kokemusten perusteella koottiin opas yhteisöllisyyttä ja asumista parantavista tilaratkaisuista ja myös järkevistä laitevalinnoista ikääntyvien yhteisöllisissä asumismalleissa. Opas toimii käsikirjana niin asukkaille kuin yhteisöllistä asumista suunnitteleville kuntapäätäjille ja rakennusyrityksille. Oppaassa käsitellään yhteisöllisyyden yleisiä tekijöitä, haasteita ja mahdollisuuksia, Yhteinen koti maalla -hankkeen pilottikohteita esimerkinomaisina toteutuksina sekä tarkempia ohjeita esteettömyyskunnostuksiin, tilasuunnitteluun ja laitevalintoihin etenkin keittiö- ja kodinhoitotiloissa. Rahoitusmahdollisuuksia ja lupa-asioita käydään myös läpi yleisellä tasolla.

Oppaan sisällysluettelo:

1. Maaseudun tulevaisuus – yhteisöllisyys voimavarana
 - Yhteisöllisen asumisen trendi meillä ja maailmalla
 - Yhteisöllinen asuminen maaseudulla
 - Yhteisöllisyyttä luovia ja estäviä tekijöitä
 - Esimerkkejä haja-asutusalueiden jo toteutetuista yhteisöllisistä asumisratkaisuista
2. Tilasuunnittelu, tekniset mahdollisuudet ja ikäihmiselle soveltuva kodintekniikka
 - Tilasuunnittelun lähtökohdat
 - Laitevalinnat
 - Keittiö
 - Peseytymistilat
 - Kodinhoitotila
 - Älyteknologia
3. Pilottikohteiden esittely
 - Oppilasasuntolasta senioriasuntoja
 - Seniorikampus ja yhteisöllinen kylätalo
 - Koulun pihapiirin monet sukupolvet
4. Käytännön toteutus: rahoitusmahdollisuudet ja lupakäytännöt
 - Rahoitusmahdollisuudet
 - Lupakäytännöt

Oppaassa on noin 40 sivua ja se on ladattavissa pdf-versiona kaikille (marraskuun 2018 lopulla) sivuilta

http://www.tts.fi/tutkimus_kehitys/hankkeet/asumisen_hankkeet/yhteinen_koti_maalla
sekä <https://www.socom.fi/yhteinenkotimaalla/> . Oppaasta otetaan myös pieni painos

RAPORTTI

suoraan hankkeen sidosryhmille jaettavaksi ja lähetettäväksi. Opas on oleellinen osa Työtehoseuran ympäristöministeriöltä saamaa rahoitusta.

4.5 Yhteisölliseen asumiseen liittyvän palvelutarjonnan ja yrittäjyyden mahdollisuuksien sekä yhteisöllisen asumisen kustannusvaikutusten selvittäminen

4.5.1 Palvelutarjonnan ja yrittäjyyden mahdollisuuksien selvittäminen

Yhteisöasumisen palvelutarjonnan ja yrittäjyyden mahdollisuuksia selvitettiin hankkeessa kolmella tutkimuksellisella kehittämisotteella. Ensinnäkin Rautjärven, Haminan ja Luumäen työpajoihin osallistuneilta kerättiin lomakekyselyn muodossa ajatuksia siitä, mitä he mahdollisesti toivoivat paikkakuntansa palveluilta. Kyselyyn vastasi yhteensä 38 osallistujaa. Vastanneista kuusi oli Luumäeltä, joka tuli mukaan hankkeeseen muita pilottikohteita myöhemmin. Lomakekyselyssä tarkasteltiin myös sitä, kuinka tarpeelliseksi ja merkittäväksi osallistajat arvioivat ikääntyvien yhteisöasumisen ja siihen liittyvä suunnittelun.

Toiseksi pilottikohteiden yrittäjiä kutsuttiin mukaan työpajoihin jokaisessa pilottikohteessa. Paikallisia yrittäjiä osallistui hankkeen jokaiseen työryhmään. Yleensä työpajat asettuivat asetelmaan, jossa alustavaa, avointa keskustelutilaisuutta seurasi kaksi työpajaa. Kaikissa pilottikohteissa järjestettiin myös erillinen katselmus, jossa projektihenkilöstöä kävi paikallisten toimijoiden kanssa tutustumassa konkreettisiin rakennuksiin, joihin yhteisöasumista hankkeen aikana suunnitellaan.

Hankkeiden työpajoissa käsiteltiin erityisesti alueen ikäihmisten palvelutarvetta sekä sitä, mitä osallistuneet yritykset pystyisivät tarjoamaan yhteisöasumisen tueksi. Vastaavia odotuksia ja toiveita koottiin myös alueen ikääntyviltä asukkailta. Jokaisessa työpajassa oli oma ryhmä, jossa käsiteltiin erityisesti palveluja ja paikallisten yrityksen resursseja. Työryhmien tulokset koottiin muistioiksi ja näistä muodostettiin ajatuksia erityisesti yhteisöasumista tukevista, toivotuista palveluista. Tulokset esitettiin ja niistä keskusteltiin niin sanotussa kakkostyöpajassa. Myös yrittäjyyteen ja palveluihin liittyviä työpajatuloksia esiteltiin osallistujille.

Kolmanneksi hankkeen aikana järjestettiin yrittäjien focusryhmähaastattelu Rautjärvelle. Erityisesti ajanpuute vaikutti siten, että vain Rautjärven haastattelu toteutui. Haminaan ei 19 kutsutusta yrittäjästä tullut ilmoittautuneita lainkaan. Tässä voi olla syynä alueen ihmisten hienoinen kylläntyminen hankkeeseen, sillä hankkeen yhteydessä erilaisia, tapahtumia oli nimenomaan Haminassa runsaasti. Rautjärvellä toteutettu focusryhmähaastattelu ja siinä kerätty aineisto oli puolestaan erittäin laadukas ja siitä saatiin erittäin hyvää tietoa

RAPORTTI

nimenomaan alueen palveluyrittäjien näkökulmasta. Rautjärven haastattelu toteutettiin 23.1.2018 ja nauhoitettua aineistoa kertyi litteroituna noin 30 sivua. Tästä aineistosta määriteltiin myös yhteisöasumisen palvelukonseptin osatekijät tulevaa kehittämistyötä ajatellen. Palvelukonsepteja esiteltiin Rautjärven lisäksi myös Haminan pilottikohteessa.

Hankkeen yhteisöasumispiilottien toteutumisen edellytys pilottipaikkakunnilla on sama kuin yleensäkin toteutuneessa yhteisöasumisessa: alueen ihmiset mahdollisina tulevina asukkaina ja osakkaina on otettava mukaan suunnitteluun ja toteutukseen aivan alustavista suunnittelukeskusteluista lähtien. Hankkeen merkittävä vaikutus oli nimenomaan pilottipaikkakuntien ikääntyvien asukkaiden osallistaminen ottamalla heidät mukaan pilottien suunnitteluun.

Myös alueen asukkaat pitivät yhteisöasumiseen liittyviä tapaamisia erittäin tarpeellisina ja kiinnostavina. Tämä tulee esille pilottikohteissa kerätyssä kyselyaineistossa. Erityisesti tilaisuuksia pidettiin tarpeellisina oman asuinalueen näkökulmasta, sillä kaikki vastaajat pitivät tilaisuutta hyödyllisenä omalle asuinalueelleen. Erittäin hyödyllisenä yhteisöasumistilaisuuksia piti lähes seitsemän kymmenestä (67 %, N=38). Tilaisuuksia pidettiin hyödyllisyyden lisäksi myös mielenkiintoisina ja yli puolet piti tilaisuuksia erittäin mielenkiintoisina (52 %, N=38). Vastaavasti yhdeksän kymmenestä (N=38) piti tilaisuuksia hyödyllisinä jollekin omaiselleen. Erittäin hyödyllisenä tilaisuuksia omaiselle piti lähes kaksi viidestä. Tilaisuuksiin tultiin näin ollen myös ennakoimaan läheisten ja omaisten arkea ja arjessa selviytymistä tulevaisuudessa.

Osallistuneista kyselyyn vastanneista valtaosa, eli lähes kahdeksan kymmenestä oli paikkakuntalaisia. Tämä tarkoittaa sitä, että yhteisöasuminen ja sen kiinnostavuus ovat erittäin vahvasti omaan asuinpaikkakuntaan sidottuja. Sama suhde pätee myös tilaisuuksiin osallistujien suhteen. Vaikka kyselyyn vastattiin yleensä toisena työpajapäivänä, eivätkä kaikki osallistujat osallistuneet kaikkiin pilottipaikkakuntien tapahtumiin, on todennäköistä, että sama suhde pätee kaikkiin osallistujiin.

Paikkakuntaan ja alueeseen sitoutuminen tulee esille myös palveluyrittäjien aineistoissa. Paikkakunnan elämäntapojen ja alueellisten elämäntyylien tunteminen asiakastyössä oli yrittäjien näkökulmasta ehdoton voimavara ja myös osa palvelutuotetta. Alueellisten ja paikallisten elementtien tunteminen toi palvelutuotteisiin myös läheisyyttä, jota ilman palveluyrittäminen ei olisi kannattavaa. Toisaalta läheisyys ja tuttuus toi yrittäjien eteen usein tilanteita, joissa palveluun kuulumattomasta työstä ei voinut kieltäytyä ja usein asiakastyö tarkoitti kohtalaisen suurta määrää ylimääräistä työtä kuten palveluneuvontaa ja etuusneuvontaa. Neuvonta ja ohjaus olisikin konseptoitava tarkemmin osaksi palvelutuotteita ja jyvitettyä palvelun hintaan.

Osallistujat asuivat yleisimmin toisen perheenjäsenen kanssa, kuusi kymmenestä. Yksinasuvia oli vain noin joka kymmenes. Tavallisin asumismuoto oli omakotitalo, ja niissä asui kahdeksan

RAPORTTI

kymmenestä vastanneesta. Omassa talossa jaksaminen ja mahdolliseen yksinjäämiseen liittyvät ajatukset ja huolet tulivatkin esille kaikissa pilottikohteiden työryhmissä. Edellä mainittuja ajatuksia voikin pitää yhteisöasumisen tarpeellisuutta lisäävinä elementteinä. Yhteisöasuminen toimiikin vaihtoehtona omassa kodissa asumiselle silloin kun huolestutaan omasta jaksamisesta. Sitä ei tarkasteltuna vaihtoehtona palveluasumiselle tai tehostetulle palveluasumiselle.

Palveluyrittäjien ehdoton voimavara on se, että he tunsivat asiakkaansa ja heidän elinolonsa kotona. Yrittäjien oli helppo lähestyä esimerkiksi dementoituneita ikäihmisiä ja omaisia, ja heidät päästettiin mielellään kotiin, kun asiakassuhde oli syntynyt. Aineistossa käy ilmi, että nimenomaan tuttuus, paikallisuus ja elämäntavan tuntemus olivat syitä, joiden vuoksi juuri tiettyyn palveluyrittäjään otettiin yhteyttä uudelleen ja uudelleen.

Hankkeessa järjestettyjä työpajoja, tiedostus- ja keskustelutilaisuuksia sekä katselmuksia voi pitää itsessään alueen ihmisiä osallistavina ja voimaannuttavana kokonaisuutena. Tilaisuuksiin osallistuttiin hyvin, niitä pidettiin erittäin tarpeellisena ja kiinnostavana sekä ne herättivät pilottipaikkakunnilla keskustelua tulevaisuudesta. Hankkeesta kerrottiin myös paikallisessa mediassa osana yleistä keskustelua.

Ageing in place on ollut hankkeen tärkeä johtoajatus, jossa elämäntavan ja kulttuurin kokonaisuus ja pilottipaikkakuntien ikääntyvät asuvat arkeaan ja sen ymmärtämisen merkitys korostuu. Etelä-Karjalan ja koko Kaakkois-Suomen harvaan asutulla maaseudulla elämä ja ikääntyminen on hieman toisen näköistä kuin suurissa kaupunkikeskuksissa. Myös toiveet sille millaista tukea, apua ja palvelua ikäihmiset toivovat vaihtelee.

Palvelutarjonnan ja yrittäjyyden mahdollisuudet

Yhteisöasumisen pilottikohteissa suunniteltu ikääntyvien yhteisöasuminen luo tarpeen pääsääntöisesti asumista, arkea ja osallisuutta tukevalle palvelulle. Tämä on nimenomaan yhteisöasumisen luoma uusi palvelutarve. Tämä palvelu tarkoittaa käytännössä yhden palkatun henkilön täyttää, tai puolittaista työpanosta riippuen yhteisöasumiskohteen laajuudesta, asukkaiden toiveista ja toimintakyvystä. Työpanoksen kustannukset muodostuvat palkka- ja mahdollisista matkakuluista. Tämän kulun voi jyvittää asuntojen hintaan, vastikkeeseen tai vuokraan. Kulu voidaan myös kattaa budjetoimalla se julkisiin menoihin.

Asumista, arkea ja osallisuutta tukeva palkattu henkilö voisi olla nimikkeeltään esimerkiksi asumisohjaaja, toiminnankoordinaattori, palveluohjaaja tai yhteisötalonmies. Nimike riippuu siitä, mitä työntekijän työssä ja yhteisöasumisen tavoitteissa korostetaan. Asumisohjaaja -nimikkeessä korostuu nimenomaan asumisen tukeminen ja ennakoiva palvelutarpeen arviointi. Palveluohjaaja-nimikkeessä koostuu erityisesti palveluneuvonta ja

RAPORTTI

palvelutarpeen arviointi sekä yhteydenpito erityisesti sosiaali- ja terveystoimintoihin. Toiminnankoordinaattori-nimikkeessä korostuu arjen ja vapaa-ajan sekä yhteisen toiminnan ylläpitämisen näkökulma. Yhteisötalonmiehen työssä korostuvat ylläpitoon ja kunnostukseen liittyvät tehtävät sekä asukkaiden hyvinvoinnin ja palvelutarpeiden ennakointi.

Palkatun henkilön lisäksi kehitettävä palvelukokonaisuus koostuu pääasiallisesti alueella jo olemassa olevien yritysten palvelutarjonnasta tai sen monipuolistamisesta yhteisöasukkaiden yksilöllisten ja yksilöityjen tarpeiden mukaan niin sanottuna palvelumuotoiluna.

Ikääntyvien yhteisöasumisen suunnittelussa ja toteuttamisessa, palvelut voi jakaa kolmeen tavoiteryhmään

- 1) terveyttä ja toimintakykyä tukevat palvelut
- 2) arjen jatkuvuutta ja toimijuutta tukevat palvelut sekä ohjattu toiminta
- 3) osallisuutta vahvistavat palvelut

Terveyttä ja toimintakykyä tukevat palvelut ovat lähinnä sosiaali- ja terveystoimintapalveluja, joita saadaan yhteisöasumiseen joko omakustanteisesti tai julkisina palveluina. Julkisen palvelun edellytyksenä on lakisääteinen palvelutarpeen arviointi, jonka perusteella palvelu voidaan hankkia esimerkiksi ostosetelillä alueen yrittäjiltä. Niin sanotulla omalla rahoituksella hankittavan palvelun ikäihminen voi valita itse.

Erityisen tärkeää tässä kohdassa olisi kehitettävä niin kutsuttua sateenvarjo-ajattelua, jossa paikallisten ja alueellisten yrittäjien palvelutuotteet koottaisiin yhteen ja niiden saatavuutta ja jakelua koordinoitaisiin keskitetysti eräänlaisen sateenvarjo-organisaation kautta. Yhteisöasumisen yksiköt ovat niin pieniä, että pilottipaikkakunnilla kerätyn tiedon perusteella asukasmäärä tai palveluntarve ei muodosta sellaista tarvetta, että erillisten palveluiden kysyntä kattaisi yksittäisen yrityksen tarjonnan. Näin ollen yhteisöasuminen ei muodosta tarvetta kokonaan uudelle palvelulle tai palveluyritykselle.

Terveyttä ja toimintakykyä tukevia palveluita tulisivat yhteisöasumisen puitteissa kehittää siten, että yhteisöasumisen yksikössä asuville olisi saatava informaationa palvelutarpeen arviointia ja palveluneuvontaa. Palveluyrittäjien tarjoamia palveluja tulisi organisoida siten, että vaihtoehdot olisivat saatavilla ”yhdeksi luukulta” tai yhden yhteystiedon takaa. Tämä edellyttää esimerkiksi verkkoportaalin, tai muun palveluja koordinoivan muodon kehittämistä.

Ainoaksi yhteisöasumisen edellyttämäksi uudeksi palveluksi muodostui asumisen, arjen, palveluiden ja osallisuutta mahdollistava ja vahvistava työntekijä, jota käsiteltiin jo aiemmin. Hänellä tulisi olla palveluohjausosaamista, tilojen kunnossapito-osaamista sekä ennakoivaa palvelutarpeen arviointi -osaamista. Tässä kysymys muodostuu siitä, voiko yhden

RAPORTTI

kokoaikaisen tai puolipäiväisen työntekijältä edellyttää näin laaja-alaista osaamista. Toisaalta, miten alueiden palveluyrittäjien osaamista voitaisiin hyödyntää siten, että palveluja koordinoitaisiin keskitetysti siten, että ne olisivat helposti yhteisöasumisen valinneiden ulottuvilla.

Arjen jatkuvuutta ja toimijuutta tukevat palvelut sekä ohjattu toiminta ovat palveluja, jotka toteutuvat erityisesti harrastusten ja virkistystoiminnan yhteydessä. Näissä yhteisöasumisen ohjaaja voisi suunnitella ja auttaa toteuttamaan toimintoja, jotka ovat mielekkäitä asukkaille ja tukevat heidän arjen jatkuvuutta. Lisäksi tulisi suunnitella virkistysmatkoja lähialueen kulttuuri- ja vapaa-ajantoimintoihin. Erilaisten yhteisten tilaisuuksien suunnittelu kuuluu myös tähän ryhmään. Näihin kuuluvat myös siivouspalvelut ja vaatehuolto, ja näiden palveluiden koordinoiminen ja ulottaminen yhteisöasumisen asukkaiden ulottuville on hyvä kehittämiskohde. Arjen jatkuvuutta tuetaan myös sosiaalihuollon palveluilla, joihin hakeudutaan palvelutarpeen arvioinnin kautta.

Osallisuutta tukevat palvelut liittyvät erityisesti kulkemista, kuljettamista ja osallistumista helpottaviin palveluihin. Näissä voidaan hyödyntää esimerkiksi paikallisia kuljetusliikkeitä ja heidän henkilökuntaa, joka on jo perehtynyt alueen asukkaiden palvelemiseen ja auttamiseen myös kuljetustehtävien ulkopuolelle. Kuljetusammattien monipuolistaminen myös asiointiin helpottamiseen ja osallisuuden tukemistehtäviin muodostaa hyvän kehittämiskohteen jatkossa.

Palvelukonseptoinnissa yhteisöasumista tarkastellaan myös kolmessa ulottuvuudessa

- 1: tilat
- 2: toiminnot
- 3: vuorovaikutus

Yhteisöasumisen yksiköt ovat fyysisiä rakennuksia ja ne tarvitsevat ylläpitoa. Ylläpitoa tarvitaan yhteisten tilojen ylläpidossa ja siisteydessä sekä itse rakennuksen ylläpidossa ja mahdollisissa korjauksissa. Palvelumahdollisuuksien näkökulmasta toinen tärkeä suunnittelu- ja toteuttamiskohde muodostuu varsinaisten asuinrakennusten tai kotien ympäristön rakentamisesta ja ympäristön ylläpidosta. Ympäristön rakentamista ja ylläpitoa voi tehdä myös yhdessä asukkaiden kanssa, jolloin yhteiseen toimintaan liittyy myös arjen jatkuvuuden ylläpito ja osallisuuden tukeminen.

Kaikissa pilottikohteissa toivottiin yhteistä toimintaa esimerkiksi puutarhahoidon, kasvimaan ylläpitämisen ja viherrakentamisen yhteydessä. Vastaavasti tulevien asukkaiden on oltava mukana ympäristörakentamisen suunnittelussa. Kun yhteisöasumista varsinaisesti toteutetaan, on alueen yrittäjät otettava mukaan alusta lähtien. Tällöin rakennetut ympäristöt ovat mahdollista toteuttaa sellaisiksi, että niissä toimiminen ja ylläpitäminen muodostavat myös asukkaille mielekkään toiminta-areenan.

RAPORTTI

Pilottikohteiden yhteydessä olevat, mahdolliset koulujen puutyö- ja koulukeittiöt, nähtiin myös merkittävänä osallisuutta ja arjen jatkuvuutta tukevinä toiminnan paikkoina. Keittiöiden ja ruokaloiden sekä nikkarointi- ja käsityötilat nähtiin myös ylisukupolvisen yhteisöllisyyden vahvistamisen paikkoina. Tällöin esimerkiksi varhaiskasvatus- tai kouluikäiset lapset toimisivat yhdessä ikäihmisten kanssa.

Toisena palvelualueena ovat toiminnot. Toiminnoilla tarkoitetaan tekemisen ja toiminnan järjestämistä, joilla tuetaan asukkaiden arjen jatkuvuutta ja vahvistetaan osallisuutta. Yhteisöasuminen yhteydessä toiminnat voidaan liittää osaksi edellä kuvattua ylläpitoa. Tällöin ylläpidosta, siivouksesta ja korjauksista vastaavat yrittäjät toteuttavat tehtäviään yhdessä asukkaiden kanssa tuoden toimintoihin oman asiantuntijuuden.

Vuorovaikutuksen tukeminen on edellytys aidon yhteisöllisyyden ja muodostumiselle ja kehittymiselle. Yhteisöllisyyden muodostuminen ja ylläpito ovat puolestaan yhteisöasumisen edellytyksiä. Vuorovaikutusta voidaan tukea itse yhteisöasumisen fyysisillä ratkaisulla muun muassa viihtyisien, esteettömien ja toimivien yhteisten tilojen suunnittelulla ja toteutuksella. Myös aiemmin mainitut toiminnot ja niiden toteuttaminen asukaslähtöisesti toimii hyvin vuorovaikutusta tukevana palveluna.

Yksikään pilottikohteista ei kuitenkaan muodosta sellaista kohdetta, joka yksinään voisi tarjota yrittäjälle kokopäiväistä työtä liittyen tiloihin, toimintaan ja vuorovaikutukseen, joiden yhteydessä yhteisöllisyys toteutuu. Edelleen, yhteisöasumista on suunniteltu yhdessä alueen yrittäjien kanssa. Verkostoituneet yrittäjät ja heidän olemassa olevan palveluvalikoiman täydentäminen yhteisöasumisen suunnittelun kanssa onkin ollut erittäin tärkeää.

4.5.2 Arvokustannusanalyysi

Tavoite, vertailukohteet ja menetelmä

Arvokustannusanalyysin tavoitteena oli yhteisöllisen asumisen kustannusvaikutusten selvittäminen. Toimenpiteen toteutti suunnitelman mukaisesti Saimaan ammattikorkeakoulu. Arvokustannusanalyysi toteutettiin arvokustannussuhteen tarkastelulla huomioiden elinkaari (20 vuotta). Menetelmä perustuu yhteiskuntataloudelliseen tarkasteluun ja toteutettiin arvokustannussuhdetta analysoimalla. Yhteiskunnallisissa investointihankkeissa käytetään vastaavaa hyötyjen ja kustannusten arvioinnin työkalua. Arvokustannusvertailussa ei käytetty absoluuttisia lukuja, vaan tavoitteena oli ainoastaan vaihtoehtojen vertailtavuus.

Vertailuun valittiin kolme asumismuotoa: nykyinen asumismuoto kotona (0-vaihtoehto), yhteisöllinen asumismuoto lähellä palveluja ja yhteisöllinen asumismuoto maalla. Yhteisöllistä asumismuotoa maalla vastasi suunnittelun asteella oleva Rautjärven asumismuoto, jota arvioivat Rautjärven vastaajat. Haminan vastaajat puolestaan arvioivat yhteisöllisen asumismuodon maalla kohdalla Jamilahden suunnitteluasteella olevaa asumismuotoa.

RAPORTTI

CASE A: JAMILAHTI

- JAMILAHTI –Yhteisöasumisen yksikkö Haminassa (suunnitelma)
- Entinen oppilajasuntola, joka muutettaisiin senioriasunnoksi
- Muutoksen jälkeen 10 asuntoa, joiden koot ovat 35-59 m²
- Pienemmissä asunnoissa *yksi ihminen/asunto* ja *yhdessä isommassa kaksi*, yhteensä **11 henkilöä**
- Oppilajasuntolassa, mikä nyt muutettaisiin senioriasunnoiksi, olisi muutoksen jälkeen 10 asuntoa, joiden koot ovat 35-59 m². Käytännössä pienemmissä asunnoissa tulisi asumaan ehkä yksi ihminen per asunto ja yhdessä isommassa kaksi, eli 11 henkeä. Jos 35-36 m² asuntoihin tulisi jokaiseen 2 henkeä, olisi asukasmäärä
- Terveyspalvelut, etäisyys terveyskeskukseen **4 km**

Kuva 23.. Yhteisöasumisen vertailukohde Jamilahti

CASE B: RAUTJÄRVI

- Rautjärven Asemaseudun *kylätalo ja rivitalo* (suunnitelma)
 - Rivitalo: viisi 71 m² rivitaloasuntoa *kahdelle henkilölle, yhteensä 10 asukasta*
 - Kylätalo: kolme 43 m² asuntoa *1-2 henkilölle, yhteensä 3-6 asukasta*
- Rautjärven asemanseudulla on muutamia palveluita, kuten kahvila ja kauppa, etäisyys suunnitellusta kylätalosta (kampusalueesta) on näihin hieman alle kilometri.
- Terveyspalvelut löytyvät Simpeleen keskustasta noin 20 kilometrin päästä. Imatra n. 50 km.

Kuva 24. Yhteisöasumisen vertailukohde Rautjärvi

Arvoanalyysin osalta tarkastelussa oli subjektiivinen kokemuksellisuus. Tiedon keruuta varten laadittiin lomake, joka suunnattiin kohderyhmälle, Jamilahden ja Rautjärven otosjoukolle, vapaaehtoisille yli 60-vuotiaille vastaajille.

Kussakin lomakkeessa arvioitiin näiden eri vaihtoehtojen osalta samoja asioita asteikolla 1-5. Arviointiasteikolla vastaaja arvioi, miten kyseinen ulottuvuus toteutuu nykyisessä asumisessa tai toteutuisi arviolta yhteisöllisen asumismuotojen vaihtoehtoissa. Lomakkeella kuvattiin asteikko niin, että 1 merkitsi "ei toteudu", 2 "toteutuu heikosti", 3 "toteutuu kohtuullisesti", 4 "toteutuu hyvin ja 5 "toteutuu erinomaisesti".

RAPORTTI

Arvioitavia teemoja olivat fyysinen toimintaympäristö, ihmisen yksilöllinen hyvinvointi ja ihmisen sosiaalinen hyvinvointi. Näistä kustakin arvioitiin valittuja osatekijöitä. Fyysisen toimintaympäristön osalta vastaajat arvioivat kuviteltua kokemusta esteettömyydestä rakennuksen sisällä, asumisen luontoympäristöä, asuin ympäristön tuttuutta, asumisen terveellisyyttä, esteettisyyttä ja siisteyttä. Ihmisen yksilöllisen hyvinvoinnin osalta vastaajat luokittelivat arvioidun kokemuksen yksityisyyden mahdollistumisesta, päätösvallasta asuin ympäristön asioista, varmuuden tulevaisuudesta/jatkuvuudesta, hiljaisuuden, turvallisuuden tunteen ja oman elämäntavan toteutumisen. Ihmisen sosiaalisen hyvinvoinnin osalta vastaajat arvioivat kokemuksen kyläilyn helppoudesta, asuin ympäristöstä, välittömän avun saamisesta arjen askareisiin, aktiviteeteista, yhteenkuuluvuuden tunteesta asuinkumppaneiden kanssa.

Vastaaja kohderyhmät tavoitettiin eläkeläisyhdistysten kautta. Tiedonkeruuta varten järjestettiin tilaisuudet 6.8.18 Rautjärvellä ja Haminassa 14.9.18. Kukin vastaaja täytti lomakkeet anonyymisti ja luottamuksellisesti. Osa vastaajista oli myös osallistunut hankkeen muuhun toimintaan ja osa oli tietoisia hankkeen yhteisöllisen asumisen mallista. Toiset vastaajat eivät olleet itse osallistuneet aktiivisesti hankkeen tilaisuuksiin. Rautjärvessä vastaajia oli kuusi ja Haminassa viisi. Rautjärven ja Haminan vastauksista koostettiin molemmista omaan vertailuun keskiarvot.

Kustannusten kannalta vaihtoehtojen osalta arvioitiin rakentamiseen tai korjaamiseen tarvittavat investoinnit, palvelun tuottajan/hakijan liikkumisen kustannukset, kotiin tuodun palvelun kustannus ja tehostetun palvelun kustannus.

4.5.2.1 Tulokset Case A: Jamilahti

Jamilahden yhteisöllisen asumisyksikön lähtöoletuksina käytettiin Yhteinen koti maalla-hankkeen tietoja, joiden mukaan asumisyksikköä suunniteltiin 11 henkilölle, kotitalouksien määrän suunniteltiin olevan kymmenen. Suunnitelmassa huomioitiin hankkeen tiedoilla asumisohjaaja/talonmies, jolle varattiin 1 henkilötyövuosi. Vertailussa käytettiin 20 vuoden elinkaarta, muutosten tarkastelupisteet 5 vuoden välein. Tulokset esitellään kuvina.

RAPORTTI

Taulukko 1. Case Jamilahti. Arvoanalyysin keskiarvot.

HAMINAN ARVOT

KYSELY 14.9.2018, 5 VASTAAJAA. SOVELLETTIIN LIKERT-ASTEIKKOA 1-5. VAIHTOEHTOJA TARKASTELTIIN ERILLISINÄ

	I. Suunniteltu ratkaisu	2. Yhteisöasuminen palvelujen äärellä (Hamina keskusta)	3. 0-vaihtoehto
Fyysinen toimintaympäristö	3,89	3,57	4,23*
Yksilöllinen hyvinvointi	3,50	3,16**	4,03
Osallisuus	3,64	3,92	3,48

*Vaihtoehdossa 3 korostuu ympäristön tutuus ja esteettisyys (oman mielen mukaisuus)
 **Yhteisöasumisen riskeinä nähdään epävarmuus jatkuvuudesta, oman elämäntavan toteutuminen, ympäristön rauhallisuuden puute
 Haminassa kohderyhmä asuu nyt jo kohtuullisen lähellä palveluja ja yhteisöllisyys toteutuu esimerkiksi Rautjärveä paremmin asumismuodosta riippumatta

Taulukko 2. Case Jamilahti: Kustannustekijät.

HAMINAN KUSTANNUSTEKIJÄT

	I. Suunniteltu ratkaisu	2. Yhteisöasuminen palvelujen äärellä	3. 0-vaihtoehto
Rakennusinvestointi 10 asuntoa + yhteiset tilat 11 henkilöä	Korjausinvestointi 1 milj. Annuiteetti 20 v 61 000	Uudisrakennus 2,4 milj. € Annuiteetti 50 v 71 000	0-vaihtoehto
Ylläpitokustannus 10 asuntoa	60 000 / vuosi	30 000 / vuosi	80 000 / vuosi
Matkakulut asioiden hoitamiseen	Vuodet 1-10 10 000/vuosi Vuodet 11-20 5 000/vuosi	0-vaihtoehto	20 000 / vuosi
Palveluasumisen kustannus €/hlö/vrk, ei julkinen	Vuodet 1-10 ei tarvetta Vuodet 11-15 2 hlöä Vuodet 16-20 4 hlöä	Vuodet 1-10 ei tarvetta Vuodet 11-15 2 hlöä Vuodet 16-20 4 hlöä	Vuodet 1-5 ei tarvetta Vuodet 6-10 3 henkilöä Vuodet 11-15 5 henkilöä Vuodet 16-20 8 henkilöä
Kotiin tuodun palvelun kustannus €/kerta, ei julkinen	Vuodet 1-10 2 krt/vk Vuodet 11-20 4 krt/vk	0-vaihtoehto	Vuodet 1-10 1 krt/vk x 10 Vuodet 11-20 2 krt/vk x 3
Muut kustannustekijät	Palkkakulut 45 000 €/vuosi	0	0
YHTEENSÄ	200 000-380 000 €/vuosi	100 000-250 000 €/vuosi	250 000-480 000 €/vuosi

RAPORTTI



Kuva 25. Case Jamilahti. Kustannuskertymä.

Taulukko 3. Case Jamilahti: Kustannus suhteessa arvotukseen.

ARVOT JA KUSTANNUKSET / HAMINA
 VERTAILULUKU: KUSTANNUS SUHTEESSA ARVOTUKSEEN

	1. Yhteisöasuminen maalla	2. Yhteisöasuminen palvelujen äärellä	3. Kotona asuminen
Fyysinen toimintaympäristö	45 000	47 000	59 000
Yksilöllinen hyvinvointi	50 000	53 000	62 000
Osallisuus	48 000	43 000	72 000

4.5.2.2 Tulokset Case B: Rautjärvi

Rautjärven yhteisöllisen asumisratkaisun lähtöoletuksina käytettiin Yhteinen koti maalla-hankkeen tiedossa olevia tietoja suunnitelmasta. Yhteisöllinen asumismuoto oli suunniteltu 15 henkilölle, asuntoina kahdeksalle kotitaloudelle. Asumisohjausta varten oli suunniteltu talonmies, jolle varattiin yksi henkilötyövuosi. Asumisyksikön asukkaiden ikäjakaumaksi

RAPORTTI

arvioitiin 45 – 95 vuotta. Elinkaarena käytettiin 20 vuoden aikaa, muutosten tarkastelupisteitä tarkasteltiin arviossa viiden vuoden välein. Tulokset esitellään kuvina.

Taulukko 4. Case Rautjärvi. Arvoanalyysin keskiarvot.

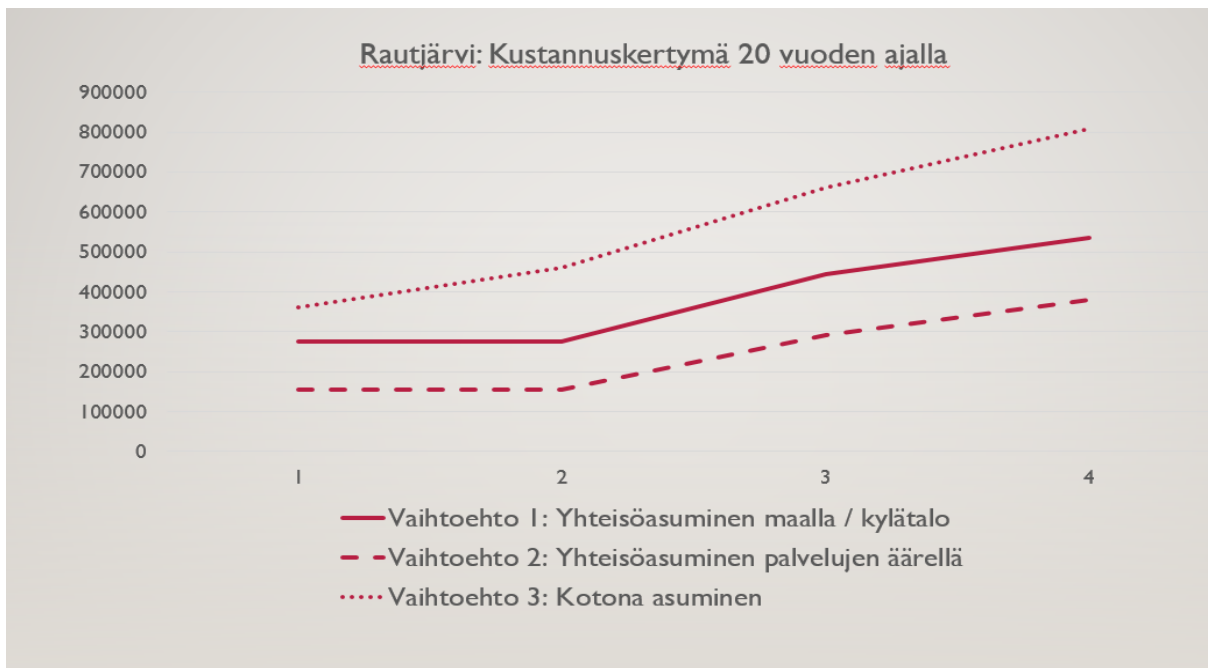
RAUTJÄRVEN ARVOT			
KYSELY 6.8.2018, 6 VASTAAJAA, SOVELLETTIIN LIKERT-ASTEIKKOA 1-5 VAIHTOEHTOJA TARKASTELTIIN ERILLISINÄ. TARKEMPI KUVAUS MENETTELYSTÄ RAPORTISSA.			
	1. Suunniteltu ratkaisu	2. Yhteisöasuminen palvelujen äärellä (Simpele)	3. 0-vaihtoehto
Fyysinen toimintaympäristö	4,47*	4,14	4,42
Yksilöllinen hyvinvointi	4,06	4,03	4,33**
Osallisuus	4,28***	4,11	3,99

*Vaihtoehdossa 1 korostuvat luontoympäristön ja tutun ympäristön merkitys vrt. vaihtoehto 2
 **Vaihtoehdossa 3 korostuvat yksityisyys ja päätösvalta vrt. vaihtoehdot 1 ja 2 sekä oman elämäntavan toteutuminen vrt. vaihtoehto 2
 ***Vaihtoehdoissa 1 ja 2 korostuvat avun saaminen ja sosiaalisen kanssakäymisen helppous vrt. vaihtoehto 1.

Taulukko 5. Case Rautjärvi. Kustannustekijät.

RAUTJÄRVEN KUSTANNUSTEKIJÄT			
KUSTANNUSTARKASTELU EI OTA KANTAA MAKSAJAAN, VAAN SYNTYVÄÄN KUSTANNUKSEEN			
	1. Suunniteltu ratkaisu	2. Yhteisöasuminen palvelujen äärellä	3. 0-vaihtoehto
Rakennusinvestointi 8 asuntoa + yhteiset tilat 15 henkilöä	Investointi 3,3 milj. Annuiteetti 50 v 105 000	Investointi 3,5 milj. Annuiteetti 50 v 111 000	0-vaihtoehto
Ylläpitokustannus 8 asuntoa	45 000 / vuosi	45 000 / vuosi	100 000 /vuosi Sisältää asuntojen peruskorjausta tarkasteluajalla
Matkakulut asioiden hoitamiseen 1 krt/vk Imatra 1 krt/vk Parikkala	Vuodet 1-10 30 000 / vuosi Vuodet 11-20 15 000 / vuosi	0-vaihtoehto	60 000 / vuosi
Palveluasumisen kustannus €/hlö/vrk, ei julkinen	Vuodet 1-10 ei tarveta Vuodet 11-15 3 hlöä tehostettu Vuoden 16-20 5 hlöä tehostettu	Vuodet 1-10 ei tarveta Vuodet 11-15 3 hlöä tehostettu Vuodet 16-20 5 hlöä tehostettu	Vuodet 1-5 ei tarveta Vuodet 6-10 3 henkilöä palv. Vuodet 11-15 5+3 hlöä Vuodet 16-20 10 hlöä tehostettu
Kotiin tuodun palvelun kustannus €/kerta, ei julkinen	Vuodet 1-10 2 krt / vk Vuodet 11-20 4 krt/vk	0-vaihtoehto	Vuodet 1-10 1 krt/vk x 8 Vuodet 11-20 2 krt/vk x 4
Muut kustannustekijät	Palkkakulut 45 00 €/vuosi	0	0
YHTEENSÄ	275 000-535 000 €/vuosi	156 000-380 000 €/vuosi	360 000-800 000 €/vuosi

RAPORTTI



Kuva 26. Case Rautjärvi 8. Kustannuskertymä 20 vuoden ajalla.

Taulukko 6. Case Rautjärvi. Kustannus suhteessa arvotukseen.

ARVOT JA KUSTANNUKSET / RAUTJÄRVI
VERTAILULUKU: KUSTANNUS SUHTEESSA ARVOTUKSEEN

	1. Yhteisöasuminen maalla	2. Yhteisöasuminen palvelujen äärellä	3. Kotona asuminen
Fyysinen toimintaympäristö	72 000	63 000	81 000
Yksilöllinen hyvinvointi	79 000	60 000	83 000
Osallisuus	75 000	63 000	90 000

Rautjärven vastaajien ikäjakauma oli 60-70-vuotiaita. Mahdollisesta yhteisöasumisen ratkaisusta ei selkeää kuvaa, sillä Rautjärveen suunniteltavassa asumisratkaisussa on Haminaa lyhyempi suunnittelujänne. Rautjärvi on selkeästi haja-asutusaluetta, välimatkat palveluihin ovat 20 / 50 km. Kokonaan uuden yksikön rakentamista asumista varten selvästi palvelujen

RAPORTTI

ulkopuolelle ei voida taloudellisesti perustella, edes arvotukset huomioiden. Ratkaisu edellyttää, että maksuhalukkuus ja kyky investoida oltava todennäköisesti asujilla itsellään.

4.5.2.3 Johtopäätökset

Rakentamisen osalta erityisesti uudisrakennusinvestoinneissa yhä vahvemmin päätöksenteossa on mukana kestävyysnäkökulma. Uuden rakentamiseen johtavan päätöksen on perustuttava ensin muiden ratkaisuvaihtoehtojen selvittämiseen.

Arvotuksia kannattaisi tutkia laajemmin. Laajemmalle kokemuksellisuuteen perustuvalla tutkimuksella erilaisten asumismuotojen arvotuksista (eri ikäryhmissä ja elämäntilanteissa) olisi tarvetta.

Ihmisen on vaikea arvottaa asioita, joista heillä ei ole omakohtaista kokemusta → päätöksenteko vaikeutuu, ei todennettavaa arvoperustetta investointien pohjaksi.

Asumisen muutos, sen ennakointi ja sen tukeminen.

Kulttuurisidonnaisuus: kansainvälinen vertailu ja kokemukset eivät riitä.

4.6 Hankkeen tulosten ja vaikutusten arviointi sekä tiedon levittäminen toteutuneista malleista

Hankkeen etenemisen, toteuttamisen ja yhteisöllistä asumista suunniteltaessa merkittävä vaikutus tulosten saamiseksi on ollut pilottipaikkakuntien ikääntyvien asukkaiden osallistaminen ottamalla heidät mukaan pilottien suunnitteluun alusta asti. Hankkeen pilottialueilla vaikutukset ovat näkyneet tiedon lisääntymisenä yhteisöllisestä asumisesta pilottialueiden kaikissa kohderyhmissä. Työpajatyöskentelyn tuloksena syntyneet tuotokset ja niiden esittely laajalti pilottikohteissa ja yhteisöllisen asumisen syvempi avaaminen mitä yhteisöllisellä asumisella hankkeessa tarkoitetaan, on lisännyt tietoa ja kiinnostusta asiaa kohtaan kaikilla pilottipaikkakunnilla kaikissa kohderyhmissä.

Haminan Jamilahdessa opiston hallitus on saanut 15.3.2018 hankkeen kaikki tuotokset jatkokehittämistä ja muutossuunnitelmien toteutusta varten. Opistolla on aloitettu syksyllä 2018 hankkeen tekemien muutossuunnitelmien, laskelmien ja haastattelujen pohjalta keskustelut mahdollisista asuntolan muutostöistä sekä yhteisöllisen toiminnan koordinoinnin vastaamisesta alueen eri toimijoiden kanssa. Vaikutus näkyy myöhemmin, mikäli muutossuunnitelmat ja yhteisöllinen senioriasuminen toteutuvat. Haminan alueen paikalliset lehdet Ankkuri ja Reimari kirjoittivat kaksi juttua hankkeesta, joka vaikutti siihen, että Jamilahden työryhmiin saatiin runsaasti osallistujia kehittämistyöhön. Hankkeen aikana sekä

RAPORTTI

hankkeen projektipäällikköön, että muihin hankkeen avaintoimijoihin on oltu ikäihmisten taholta yhteydessä ja tiedusteltu yhteisöllisen asumisen mahdollisuuksia.

Rautjärven Asemansseudulla hankkeen tuotokset on esitelty laajasti ja niiden pohjalta on pohdittu jatkosuunnitelmia, mahdollisia uudiskohteen rahoittajia suunnitelmien toteuttamiseksi sekä mikä rooli kunnalla, paikallisilla yhdistyksillä ja yrityksillä tässä voisi olla. Alueen seniorit ja yhdistykset ovat olleet kiinnostuneita yhteisöllisen asumisen yhteydessä toteutettavasta toiminnasta ja kuinka sitä olisi hyvä koordinoita. Jatkokehittämistarpeeksi nousi mm. paikallinen selvitys siitä, kuinka monta asukasta Rautjärvellä on kiinnostunut muuttamaan yhteisölliseen asumiseen, jos sellainen rakennetaan Asemansseudulle sekä miten yhteisöllisyys uudiskohteessa toteutuu. Hankkeen tuottamat materiaalit ovat kunnan, asukkaiden, yhdistysten ja yritysten käytössä jatkokehittämistä varten.

Luumäellä hankkeen tuotokset ja kyselyn vastaukset esiteltiin 1.11.2018 kunnan asumisen työryhmälle, joka pohtii näiden hyödyntämistä tulevaisuuden asumisessa. Hankkeen vaikutus näkyy Luumäellä siten, että suunnitteilla olevalle uudelle asuinalueelle voidaan jo suunnitteluvaiheessa ottaa huomioon yhteisöllinen asuminen. Yhteisöllisestä senioriasumisesta kiinnostuneita senioriasukkaita on kaikilla pilottipaikkakunnilla saman verran kuin muuallakin maassa, noin 30 %. Hankkeen kokemus on, että työpajoihin osallistuneista maaseudulla asuvista ikäihmisistä yli puolet ovat olleet kiinnostuneita muuttamaan yhteisölliseen asuminenratkaisuun, jos sellainen olisi omalla paikkakunnalla mahdollista. Tämä osoittaa, että olemme tavoittaneet hyvin juuri sen kohderyhmän, jota hanke on tavoitellut.

Hankkeessa laaditun oppaan vaikutuksia ei vielä tässä vaiheessa pysty todentamaan, mutta tarkoitus on sen avulla saada levitettyä tehokkaasti yhteisöllisen senioriasumisen sekä myös erikseen yhteisöllisen asumisen ja esteettömän senioriasumisen asiaa, hyviä käytäntöjä ja ohjeita. Opas on tarkoitettu myös kuntapäätäjille ja järjestötoimijoille, joten parhaimmillaan vaikutus voi olla pitkällä tähtäimellä isokin, etenkin hankkeen kohdealueella - tosin osittain vaikeasti erotettavissa muun informaation vaikutuksista. Opas toimii myös nopeana käsikirjana esimerkiksi järkeviin senioriasumisen laitevalintoihin. Opasta levitetään pdf-versiona laajasti ja printtiversiona hankkeen ja sen pilottialueiden toimijoille.

Kiinnostus yhteisöllistä asumista kohtaan on kasvanut maassamme ikääntyvien joukossa, joten vaikutus kaikilla hankkeen tuotoksilla ja toimenpiteillä on suuri. Mallia on otettu Ruotsista, Tanskasta, Hollannista sekä Englannista, joissa on niin sanottuja eläkeläiskylä. Suomessa yhteisöllisyys on ollut teemana muun muassa ikääntyneiden asumisen kehittämisohjelmassa ja kansallisessa palveluiden laatusuosituksessa (Sosiaali- ja terveysministeriö 2017). Tavoitteena on edistää ikääntyvien ja vanhusväestön hyvinvointia, terveyttä, omatoimisuutta ja mielekästä tasapainoista elämää omassa tutussa asuinympäristössä yhteisön tuella. Yhteisöllisyydestä löytyy se voimavara, jonka avulla ikäihmiset voivat elää itsenäistä elämää omassa kodissaan mahdollisimman pitkään.

RAPORTTI

Eläkevakuutusyhtiö Ilmarisen tutkimuksessa selvitettiin vuonna 2016 eläkkeelle jääneiden asumisen oloja, muuttohalukkuutta ja kiinnostusta yhteisöllistä asumista kohtaan (Rajakoski & Vatanen 2017). Kysely osoitti, että muuttamista suunnittelee noin kolmannes ja kolmannesta (35 %) kiinnostaa yhteisöllinen asuminen vaihtoehtona. Suuri osa vastanneista halusi muuttaa asuinpaikkaan, jossa asuu ystäviä (34 %) tai eri-ikäisiä (32 %) ihmisiä. Tärkeä tulos oli se, että yli kolmanneksen mielestä heidän asunnossa on liikkumisen esteitä, ja halutaan muuttaa esteettömään asuntoon (35 %) tai senioritaloon (14 %), mikä on usein sama asia (Rajakoski & Vatanen 2017).

Työtehoseura on kirjoittanut hankkeesta muutaman artikkelin omaan TEHO-lehteensä, jakanut informaatiota Facebook-sivuillaan ja osallistunut etenkin omalla alueellaan Uudellamaalla ikääntyneiden asumisen kehittämiseen sekä tässä että aiemmissa hankkeissa. Työtehoseuran osuutta on ollut mukana rahoittamassa Ympäristöministeriö, joten yhteys 2017 päättyneeseen Ikääntyneiden asumisen kehittämisohjelmaan on olemassa ja voi tuo hankkeelle lisää vaikuttavuutta.

Pilottikohteisiin laaditut suunnitelmat voivat myös toimia pohjana Työtehoseuran tuleville senioriasumisen hankkeille ja tilasuunnittelutyölle. Hyviä malleja levitetään eteenpäin aina kun on mahdollista. Aiempaan tilasuunnitteluosaamiseen Yhteinen koti maalla -hanke on lisännyt vahvempaa ymmärrystä yhteisöllisyyteen vaikuttavista tekijöistä. Hankkeen vierailut yhteisöllisen senioriasumisen kohteissa (mm. Loppukiri ja Outokummun mummo- ja ukkikommuuni, Kotisatama, Kurjen tila Vesilahdella) ovat vahvistaneet myös näkemystä, jota hankkeen jälkeenkin hyödynnetään.

Yhteistyö Työtehoseuran Green Care Lab -hankkeen (rahoitus maaseuturahastosta) kanssa on tuonut lisää vaikuttavuutta hankkeen tavoitteille. Green Care -yrittäjyyteen liittyvät usein vahvasti myös oikeat tilaratkaisut, ja yhteisöllisyys on voimavara maaseudun yrittäjille. Hankkeet ovat olleet yhteydessä etenkin Työtehoseuran työryhmään kuuluvan Green Care Labin projektipäällikkö Anne Korhosen kautta.

4.6.1 Arvioinnin kohteet ja arviointikysymykset

Arviointi kohdistuu hankkeen toteutusprosessiin sekä toiminnan tuloksiin ja vaikutuksiin. Prosessiarviointia hyödynnetään hankkeen toiminnan kehittämisessä ja tulosten sekä vaikutusten arviointia tiedon levittämisessä sekä jatkosuunnitelmien tekemisessä. Taulukossa 2. on kuvattu hankkeen arvioinnin kokonais kuvaa.

RAPORTTI

Taulukko 7. Kokonaiskuva arviointikokonaisuudesta

Arviointiosa	Mitä arvioidaan?	Menetelmä	Arviointiaika	Arviointiin osallistujat	Raportointi
Prosessiarviointi	Projektin toteutuksen arviointi	Osallistava arviointi Itsearviointi	Puolivuositain hanketapaamisten yhteydessä	Hankkeen toteuttajat Ohjausryhmä	Kirjallinen kuvaus
Tulosarviointi ja vaikutusten arviointi	Projektilla aikaansaadut tulokset ja vaikutukset	Kvalitatiivinen aineisto, Yhdessä kehitetyt mittarit	Hankkeen lopussa, väliarvio hankkeen puolesta välissä	Hankkeen toteuttajat, kohderyhmä	Kirjallinen kuvaus

Prosessiarviointi on formaalista arviointia, joka kohdistuu projektin etenemisen arviointiin. Tavoitteena on päämäärien selkiyttäminen ja informaation kerääminen hankeprosessin kulusta ja kokemuksista, jotta toiminnan kehittämistä osataan suunnata projektin kannalta oikeisiin asioihin. Prosessiarviointi oli jatkuvaa itsearviointia, ja se toteutettiin kahdella tavalla

1. projektihenkilöstön ja projektipäällikköjen kokousten yhteydessä itsearviointina
2. erillisenä kirjallisena arviointina.

Prosessiarviointia suoritettiin kahdella tavalla puolivuositain hankkeen projektiryhmän ja ohjausryhmän tapaamisissa, järjestettiin erikseen itsearviointitilaisuus. Lisäksi prosessia arvioitiin kirjallisesti tammi- ja helmikuun 2018 aikana tehdyn kirjallisen arvioinnin avulla. Arviointiin osallistui projektihenkilöstöä jokaisesta toteuttajatahosta sekä projektipäälliköt.

Alkuvaiheen arvioinnissa pyritään saamaan näkyväksi toimijoiden ajatukset tulevista toiminnoista ja keskeisimmistä tavoitteista. Myöhemmissä arvioinnissa selkiytetään päämääriä ja tarkistetaan, että tehdään oikeita asioita.

Prosessiarvioinnilla vastataan seuraaviin kysymyksiin:

- 1) Toimiiko projekti alkuperäisen suunnitelman mukaisesti? Millaisia taitekohtia projektin aikana on ollut?
- 2) Miten hankkeen keskeiset toimenpiteet ovat onnistuneet? Toteutuivatko jotkut toimenpiteet paremmin/huonommin kuin toiset?
- 3) Miten hankkeen ja eri toimijoiden välinen yhteistyö on toiminut hankeaikana?
- 4) Millainen on ollut projektiorganisaation toimivuus?
- 5) Onko projekti tavoittanut kohderyhmänsä?
- 6) Toimiiko hanke niin, että se pystyy toteuttamaan hankehakemuksessa asetetut tavoitteet?
- 7) Miten tuotoksia mitataan ja vastaavatko tuotokset projektin tavoitteita?

RAPORTTI

Tulosten ja vaikutusten arviointi on summatiivista arviointia ja keskittyy projektilla aikaansaatuisten tulosten ja vaikuttavuuden arviointiin. Tulosten arviointia tehtiin projektiryhmän jäsenien työpajatyypin itsearviointin ja kirjallisen itsearviointin avulla. Tulosten arviointia vahvistettiin lisäksi kirjallisella osuudella. Tulosten ja vaikutusten arviointia toteutettiin myös kyselyllä, joka osoitettiin hankkeisiin osallistuneille yleensä toisen työpajan jälkeen. Arviointiin vastasi 34 osallistujaa kaikista pilottikohteista. Kolmanneksi tuloksia ja vaikutuksia arvioitiin ohjausryhmän jäsenille järjestetyn arviointikyselyn perusteella.

Tulos- ja vaikutusten arvioinnilla vastataan seuraaviin kysymyksiin:

- 1) Ovatko hankkeen tavoitteet toteutuneet?
- 2) Onko projektihakemuksessa esitellyt tavoitellut tulokset saavutettu?
- 3) Millaisia tavoiteltuja ja ei-tavoiteltuja vaikutuksia projektilla on ollut?
- 4) Miten projektin toiminta on onnistunut ja miksi?
- 5) Millaisia hyviä käytäntöjä projektissa on opittu?

4.6.2 Arvioinnin vaiheet ja aikataulu

Alkuarviointia on toteutettu keväällä 2017 ja projektiryhmän ennakoitdialogi ”Tulevaisuuden muistelu” toteutettu 6.6.2017, jonka pohjalta työstetään hankkeen toimintasuunnitelmaa eteenpäin. Tavoitteena on varmistaa, että kaikilla toimijoilla on yhteisymmärrys hankkeen tavoitteista, odotetuista tuloksista ja toimenpiteistä, joilla tavoitteet saavutetaan.

Hankkeen puolivälissä, helmi-maaliskuussa 2018 toteutettiin väliarviointi. Väliarviointi toteutettiin kirjallisena kyselynä projektihenkilökunnalle. Arvioinnin tarkoitus on kirkastaa tavoitteita ja korjata virheellisiä toimintoja sekä vahvistaa toivottavaa toimintaa.

Lisäksi keväällä 2018 toteutettiin koko ryhmän itsearviointi projektiryhmän jäsenten kesken osallistavana itsearviointina. Arviointimenetelmänä käytettiin ennakoitdialogia, johon osallistuu koko projektihenkilöstö.

Loppuarviointi toteutettiin hankkeen lopulla syyskuussa ja marraskuussa. Tässä yhteydessä koottiin pilottikohteissa osallistuneiden kyselyaineiston tulokset tilaisuuksien tarpeellisuudesta, projektiryhmän kirjallinen loppuarvio sekä ohjausryhmälle osoitettu arviointikysely. Loppuarvioinnin tehtävänä on tavoitteiden toteutumisen ja toiminnan tulosten sekä niiden hyödyntämismahdollisuuksien arviointi. Loppuarvioinnissa arvioidaan hankkeen vaikutuksia ja vaikuttavuutta.

RAPORTTI

Taulukko 8. Arvioinnin kohteet, mittarit ja toteutus (Asteikko: 1 = ei ole toteutunut, 2 = toteutumassa, 3 = toteutunut, 4. toteutunut hyvin)

RAPORTTI

ARVIOITAVA KOHDE	MITTARI	TOIMENPIDE TIEDON KÄSITTELEMISEKSI	Arvioinnin ajankohta	Toteutuminen
1. Miten hankkeelle asetetut tavoitteet vastaavat taustalla olevia kehittämistarpeita?	Kirjallinen väliarviointilomake projektihenkilöstölle. Työpajojen muistiot ja muistiinpanot, kokouspöytäkirjat ja itsearviointi projektipäälliköiden ja hankehenkilöstön kokouksissa.	Itsearviointilomake projektihenkilöstölle. Tavoitteiden ja kirjattujen kehittämistarpeiden vertailu Analyttinen luenta, sisällöllinen vertailu taustalla oleviin kehittämistarpeisiin, jotka on yksilöity hankesuunnitelmassa	Väliarviointi kevät 2018 Loppuarviointi 2018	4 Kysely toteutettu
2. Miten toimenpiteet vastaavat tavoitteita?	Kirjallinen väliarviointi projektihenkilöstölle. Itsearviointi ja reflektio projektipäälliköiden ja hankehenkilöstön säännöllisten kokousten yhteydessä. Reflektiota dokumentoidaan muistioiksi. Tavoitteiden toteutumisen reflektointia dokumentoidaan muistioissa ja vastaavien toimenpiteiden yksilöinti, toteutumisen arviointiasteikolla 1 - 4	Itsearviointilomake projektihenkilöstölle. Yksilöidään toteutuneet ja dokumentoidut toimenpiteet. Yksilöidään hankkeen tavoitteet. Analyttinen luenta, kirjattujen tavoitteiden ja toimenpidedokumenttien vertailu.	kevät 2018 Väliarviointi Syksy 2018 loppuarviointi	4 Kysely toteutettu
3. Miten hankesuunnitelmaan sisältyvät toimenpiteet suoritettu ja dokumentoitu?	Kirjallinen väliarviointilomake projektihenkilöstölle. Toimenpiteiden ja niitä vastaavien dokumenttien yksilöinti kokousmuistioiden ja työpaja raporttien pohjalta. Vastaavuuden arviointi asteikolla 1–4	Itsearviointilomake projektihenkilöstölle. Yksilöidään hankesuunnitelmassa esitetyt toimenpiteet, kohdennetaan niihin liittyvät dokumentit ja arvioidaan toteutus ja dokumentointi. analyttinen, vertaileva luenta,	kevät 2018 väliarviointi ja syksy 2018 loppuarviointi	4
4. Mitä tuloksia hankkeessa on saatu ja miten ne vastaavat kehittämistarpeisiin?	Kirjallinen väliarviointi projektihenkilöstölle. Hankkeen tuotosten kuten artikkeleiden ja muiden julkaisujen, hankkeen varsinaisten julkaisujen sekä muistioiden yksilöiminen ja arvoiva luenta.	Itsearviointilomake projektihenkilöstölle. Yksilöidään hankkeen ensisijaiset tuotokset sekä hankkeen aikana tuotetut kirjalliset tuotokset. Luokitellaan tuotosten laatu suhteessa kehittämistarpeisiin.	väliarviointi keväällä 2018 ja loppuarviointi syksyllä 2018	4
4.1. kansalaisten (kohderyhmien), heidän asumistarpeidensa, hyvinvointinsa ja yhteisöllisyyden kehittymisen näkökulmasta	Kirjallinen väliarviointi projektihenkilöstölle Pilottipaikkakunnilla osallistuneille kohdistetut kyselyt, työpajakeskustelujen yhteenvedot arviointi 1–4 <i>¼ -osa kyselyaineistosta on kerätty 14.9.2017 mennessä</i>	Itsearviointilomake projektihenkilöstölle. kyselyjen ja keskustelujen määrällinen (SPSS) analysointi ja keskusteludokumenttien luokitteluanalyysi ja graafinen esittäminen	Kyselyaineisto kohderyhmille (N38) Palveluyritysten haastattelut syksy 2017 työpajojen yhteenvedot	4

4.2. asumisjärjestelyistä vastaavien ja eri kohderyhmille palveluja tuottavien tahojen näkökulmasta (julkinen sektori)	Ryhmätyöaineisto kerätään Jamilahdessa ja Rautjärven RABOR-tuokitteluanalyysi: 2. työpajassa. haastattelut / kyselyt pilottipaikkakunnan palvelujärjestäjille ja niistä vastaaville arviointi 1–4	Ryhmätyöaineiston palvelutuottajien tarjoamat mahdollisuudet ja toiveet hanketta kohtaan.	syksy 2018	3 (luokitteluanalyysi ei toteutunut)
4.3.rakentamisen ja siihen liittyvän osaamisen näkökulmasta	haastattelut pilottipaikkakunnan rakennusalan yrittäjille Työtehoseuran arviointilausunto arviointi 1–4 itsearviointilomake	haastatteluaineiston analyysi TTS:n arviointitieto	Kevät 2018	3
4.4.kustannusten ja rahoittajien näkökulmasta	ohjausryhmän kokouspöytäkirjat ja niissä esiin tuleva kirjattu tieto. Itsearviointi	Analyttinen luenta ja vertailu hankkeen tavoitteeseen	syksy 2018	2
4.5. muiden sidosryhmien näkökulmasta	Kunnat/vanhusneuvostot: Hamina, Rautjärvi, Savitaipale Palveluyrittäjät	Työryhmien yhteenvedot ja osallistuja-analyysi, lomakekyselyn arviointiosa.	syksy 2018	3
4.6. maaseudun kehittämissuunnitelman ja muiden ohjelmien näkökulmasta	Projektipäälliköiden arvokeskustelu, jossa hankkeen tuloksia arvioidaan ohjelmatekstiin peilaten	Analyttinen luenta ja projektipäälliköiden ryhmäkeskustelu	syksy 2018	4
5. Miten hankkeen tulokset on jalkautettu hankkeen aikana ja miten toiminnan jatkuvuus on varmistettu hankkeen päättymisen jälkeen?	Alustukset, työpajat, julkaisut yleistajuisissa ja tieteellisissä julkaisuissa ja aikakauslehdissä.	tulosten esittämisen yksilöinti, ja vaikuttavuuden arviointi analyttinen jatkuvuuden tarkastelu	syksy 2018	3

Arviointia tehtiin hankesuunnitelman mukaisesti kaikkien hankkeen toteuttajien kanssa yhteistyössä. Vastuu hankkeen tulosten ja vaikutusten arvioinnista oli Saimaan ammattikorkeakoululla.

4.6.3 Tarkennettu tiedonhankinta ja -käsittelysuunnitelma

Arviointiaineiston hankinta ja tiedonkäsittely toteutetaan tarkennetun tiedonhankinta- ja -käsittelysuunnitelman pohjalta. Suunnitelma on esitetty taulukossa 3. Tietoa kerätään erillisten kyselyiden lisäksi kaikissa hankkeen tapahtumissa. Hankkeen tuottamaa aineistoa ja asiakirjoja käytetään arvioinnissa. Erityisesti projektipäälliköiden ja hankehenkilöstön kokouksia käytetään refleksiiviseen itsearviointiin ja arviointi dokumentoidaan kokousmuistioihin.

Varsinaiset arviointikyselyt on kohdistettu erityisesti hankkeen toimesta pilottipaikkakunnilla järjestettyjen työpajojen osallistujille Jamilahdessa (1.9. ja 22.9. 2017) ja Rautjärvellä (28.9. ja 22.10. 2017).

RAPORTTI

Hanketta arvioidaan myös palveluyrittäjien näkökulmasta erityisesti työpajoissa 22.9.2017 ja 22.10.2017 Tarkempi tiedonhankinta ja käsittelysuunnitelma esitetään oheisessa taulukossa.

Arviointitiedon kerääminen aloitetaan välittömästi hankkeen alkaessa ja tuloksista raportointiin ohjausryhmälle koko hankkeen ajan. Arviointiaineiston keruu ja käsittely noudattavat tieteellisten tutkimusmenetelmien periaatteita.

4.6.4 Arvioinnin tulokset

Projekti oli monitieteinen ja soveltava. Projektissa opittiin miten monialaista ja soveltavaa tietoa tuotetaan ikääntyvien yhteisöasumiseen pilottikohteissa. Tämän uuden tiedon tuottamisen ja soveltamisen paikkoina toimivat työpajat ja niitä seuranneet yleisötilaisuudet. Yhteisöasumisen suunnittelusta opittiin se, että tarvitaan sekä fyysiseen suunnitteluun että yhteisölliseen suunnitteluun liittyvää osaamista, ja näitä kumpaakin hankkeessa oli. Hankkeessa opittiin myös sitä, kuinka alueellisia ja paikallisia kohderyhmiä erilaisine alaryhmineen (ikäihmiset, yrittäjät, luottamushenkilöt ja päättäjät) lähestytään ja kutsutaan koolle, ja kuinka osallistavaa työtettä sovelletaan osana asumisratkaisujen suunnittelua. Prosessiarviointina todetaan, että projekti toimii alkuperäisen suunnitelman mukaisesti. Projektihenkilöstössä oli jonkin verran vaihtuvuutta, mutta uudet tulijat integroituivat nopeasti hankkeeseen ilman että projektille olisi muodostunut lopputulokseen vaikuttavia taitekohtia.

Hankkeen keskeiset toimenpiteet ovat onnistuneet hyvin. Kaikissa pilottikohteissa tuotettiin realistisia ja toteutuskelpoisia suunnitelmia. Erityisen hyvin onnistuttiin Haminassa, jossa tehtiin Haminan Jamilahden opiston muutossuunnitelmat kustannusarvioineen. Hanke saavutti pilottipaikkakuntien asukkaita ja luottamushenkilöitä hyvin. Lisäksi osallistujat pitivät arviointiaineiston mukaan tilaisuuksia poikkeuksetta merkittävänä tai erittäin tarpeellisina itseään ja omaisiaan, alueella asuvia ikäihmisiä ajatellen. Erityisesti hanke onnistui kuulemaan alueiden ihmisiä ja heidän toimintaansa, sekä osallistamaan heitä keskusteluun järjestettyjen työpajojen avulla.

Hankkeelta olisi toivottu lisää julkaisuja sekä paikallisten yrittäjien näkökulmaa. Hankkeen yhteydessä pilottipaikkakunnilla heräsi myös keskustelua siitä, missä määrin hanke todellisuudessa toteuttaa suunnittelemaansa kohteita. Tähän disinformaatioon hankkeessa vastattiin tiedottamisella sekä paikallisen median haastatteluin ja keskustelemalla hankepaikkakuntien ihmisten kanssa.

Hankkeen ansiona on ollut eri toimijoiden välinen erittäin hyvä yhteistyö, jolla saatiin syntymään jo sen alkuvaiheessa hyvät yhteistyön edellytykset eri osatoteuttajien välillä. Verkkoteknologian luonteva käyttö edisti hankkeen toimintaa. Projektiorganisaation toimijuutta kuvattiinkin erinomaiseksi.

RAPORTTI

Hanke tavoitti kohderyhmänsä hyvin. Erityisen hyvin tavoitettiin alueiden ikäihmiset, jotka olivat myös hankkeen tärkein kohderyhmä. Tähän vaikutti osallistava lähestymistapa pilottikohteiden ihmisiin ja luottamushenkilöihin. Pilottikohteiden työpajoihin osallistuttiin hyvin ja tilaisuuksia pidettiin tärkeinä. Poliittisten päättäjien ja rahoittajatahojen tavoittaminen jäi vähemmäksi. Toisaalta kaikissa pilottikohteissa oli mukana paikallisia luottamushenkilöitä, joiden voi katsoa edustavan paikallista päätäntä. Tavoittamista edisti myös paikallisessa mediassa esiintyminen.

Prosessia arvioitiin koko hankkeen ajan ja tavoitteiden toteutusta peilattiin säännöllisesti. Projektipäälliköiden ja hankehenkilökunnan kokoukset toimivat koko hankkeen ajan myös arvioinnin osana. Arviointia tehtiin koko prosessin ajan, ja että ne vastaavat projektin tavoitteita. Hankkeeseen myöhemmin tulleiden pilottien kohdehenkilöiden tavoittaminen oli aikataulullisesti haastavaa.

Tulostenarvioinnin yhteenvedona todetaan hankkeen tavoitteiden toteutuneen hyvin. Kaikki projektihakemuksessa esitellyt tavoitellut tulokset saavutettiin. Ei-tavoiteltuina vaikutuksena voidaan mainita pilottipaikkakunnilla esiintynyt disinformaatio siitä, minkä verran hanke toteuttaa kohteinaan olleita yhteisöasumisen varsinaisia suunnittelu- ja rakennustöitä. Disinformaatiota esiintyi myös tilojen valinnassa siitä, kuinka sitovasti kohteiden muutostyöt ovat ja minkä verran hanke niistä vastaa. Tähän disinformaation vastattiin kuuntelemalla ja keskustelemalla pilottikohteiden asukkaiden ja luottamushenkilöiden kanssa.

Hanke on vaikuttanut muun muassa siten, että kohderyhmälle on avattu yhteisöllisen asumisen mallia ja sen hyvinvointiin myönteisesti vaikuttavista mahdollisuuksista kuten yksinäisyydestä johtuvan turvattomuuden tunteen väheneminen. Tilaisuuksissa käytiin toistuvasti läpi palveluasumisen ja yhteisöllisen asumisen eroja. Asian avaaminen käytännön esimerkein lisäsi tietoisuutta näiden kahden asumismuodon eroista ja siten lisäsi ikäihmisten kiinnostusta yhteisöllistä asumista kohtaan yhtenä vaihtoehtona.

Hankkeessa on levitetty tietoa yhteisöllisestä asumisesta pilottikohteissa, jossa herännyt kasvava kiinnostus yhteisölliseen asumiseen erityisesti ikääntyneillä pariskunnilla ja yksinasuvilla maaseudun asukkailla, joilla on pitkät matkat palvelujen ääreen. Hankkeessa on luotu realistiset ja toteuttamiskelpoiset yksilölliset tarpeita vastaavat suunnitelmat kuhunkin pilottikohteeseen kohderyhmän toiveiden ja tarpeiden mukaisesti olemassa olevat resurssit ja toimintaympäristö huomioiden. Hankeaikana käydessämme eri paikkakunnilla on ollut havaittavissa kohderyhmässä odotuksia, joita hankkeessa ei ole ollut tavoitteena ja mahdollista toteuttaa. Hankkeen alussa ja aikana nähtiin erittäin tärkeäksi kertoa tarkkaan kaikille osallistujille, minkälaisesta hankkeesta on kysymys ja mitä siinä tehdään väärinkäsitysten välttämiseksi.

Pilottikohteissa saatujen kokemusten perusteella koottiin opas yhteisöllisyyttä ja asumista parantavista tilaratkaisuista ja myös järkevistä laitevalinnoista ikääntyvien yhteisöllisissä asumismalleissa. Opas toimii käsikirjana niin asukkaille kuin yhteisöllistä asumista suunnitteleville kuntapäätäjille ja rakennusyrityksille ja siitä hyötyvät kaikki yhteisöllisestä asumisesta kiinnostuneet tahot. Loppuraporttiin on kirjoitettu hankkeen tuotokset, jotka ovat jatkossa luettavissa ja käytettävissä Socomin sivuilla www.socom.fi, Työtehoseura ry:n sivuilla

RAPORTTI

https://www.tts.fi/tutkimus_kehitys/tts_n_tutkimusjulkaisut sekä Innokylän sivuilla www.innokyla.fi.

Pyhällön yhteisölliseen ruokailuun on osallistunut yhteensä 73 ruokailijaa 16.11.2018 mennessä. Ruokailuun osallistuneiden suuri määrä yllätti kaikki järjestäjät positiivisesti. Ruokamaksu on pidetty mahdollisimman kohtuullisena 5 €/ruokailu, ja se sisältää kouluruoan lisäksi kahvin ja piparin jälkiruuaksi. Tavoite saavutettiin sovituksessa aikataulussa. Ruokailusta on tiedotettu Socomin Facebookissa ja ajankohtaista-sivulla, paikallislehti Reimarissa, kylän ilmoitustaululla, kyläkaupan ilmoitustaululla, reppujakeluna koulun oppilaiden mukana koteihin ja sähköpostilla yhteisöille ja mukana avoimissa tilaisuuksissa olleille henkilöille.

Yhteisöllinen ruokailu ja toiminta jää elämään ja kehittyä edelleen Pyhällön kylät ry:n vapaaehtoisten, paikallisten asukkaiden ja Haminan kaupungin toimesta. Sekä työryhmässä, että ruokailuun osallistuvat ikäihmiset näkevät yhteisöllisen ruokailun yhteisöllisyyttä lisäävänä, ennaltaehkäisevänä ja hyvinvointia lisäävänä toimintana. Lisäksi hyvinvointia lisäävä vaikutus kaikkiin osallisiin on sillä, että eri sukupolvet kohtaavat koulussa toisensa. Ikäihmisten ruokailun toimintamallia voidaan soveltaa mihin tahansa maaseudun kyläkouluihin. Lähikunnissa on ollut kiinnostusta vastaavaan toimintaan.

5. Aikataulu, resurssit ja rahoitus

Hanke eteni pääasiassa suunnitellun aikataulun mukaisesti. Sote-uudistus on vienyt paljon kuntatoimijoiden työaikaan kevään 2017 aikana ja yhteistyöpalaverien ajankohtia on ollut haasteellista löytää. Tämä on vaikuttanut siihen, että pilotointikohteiden tarkemmat suunnitelmat päästiin tekemään vasta huhtikuussa ja joidenkin osalta suunnitelmia tarkennettiin vielä toukokuussa. Luumäen osalta työpajasuunnitelmat tehtiin toukokuussa 2018 ja käytännön työt toteutettiin elo-lokakuun aikana. Alkuperäisen hankesuunnitelman mukaan pilotointikohteiden yhteissuunnittelutyöpajoja oli tarkoitus järjestää keväällä 2017 huhtikuusta alkaen, mutta ensimmäiset yhteissuunnittelutyöpajat päästiin järjestämään syyskuun alussa 2017.

Työpajat ja tuotosten esittelyt pidettiin seuraavasti:

Haminassa aloitettiin pitämällä kaikille senioriasumisesta kiinnostuneille Kickoff-tilaisuus ja työpaja 12.4.2017, johon osallistui 35 henkeä edustaen eri tahoja: Haminan kaupungin työntekijöitä, paikallisten eläkeläis- ja seniorijärjestöjen edustajia, vanhusneuvoston jäseniä ja muita seniori-ikäisiä asukkaita. Haminan Jamilahden opistolla 1. ja 22.9.2017 osallistujia oli yhteensä 40. Työpajojen perusteella tehdyt muutossuunnitelmat ja palvelut esiteltiin Haminan kaupungille ja Jamilahden opiston rehtorille sekä vanhusneuvostolle 2.2.2018. Jamilahden opistolla pidettiin avoin muutossuunnitelmien ja kustannusarvion sekä palvelukonseptin esittely kaikille asiasta kiinnostuneille sekä Jamilahden opiston hallitukselle 15.3.2018.

RAPORTTI

Rautjärven Asemansseudulla työpajat pidettiin 28.9. ja 12.10.2017 ja osallistujia oli yhteensä 43. Rautjärven Asemansseudun aluesuunnitelmien ja palveluiden esittely 12.2.2018 kunnan johdolle ja muille virkamiehille, hankkeessa mukana olleille yhdistystoimijoille ja luottamushenkilöille. Aluesuunnitelmat esiteltiin ikäihmisille 23.3.2018 Outokummun tutustumismatkalla ja Eläkeliiton Rautjärven paikallisyhdistykselle 27.3.2018. Hankkeen tuotoksien hyödyntämisestä, jatkosuunnitelmista ja yhteistyökuvioista jatkossa pidettiin palaveri kunnan edustajien, luottamushenkilöiden ja alueella toimivien yhdistysten kanssa Rautjärven kunnantalolla 9.4. ja 17.5.2018. Yhteisöllisen asumisen jatkokehittämisseminaari pidettiin 4.9.2018 Rautjärven Asemansseudun koululla.

Luumäki, Kangasvarren koululla työpaja pidettiin 29.8.2018 ja muutossuunnitelmat esiteltiin kohderyhmälle 27.9.2018. Osallistujia oli yhteensä 27. Lisäksi aiemmin tehdyn kyselyn yhteenveto ja Kangasvarren koulun muutossuunnitelmat käytiin esittelemässä Luumäen kunnan asumisen työryhmälle 1.11.2018.

Pyhällön Kylät ry:n toiminta-alueen ikäihmisten yhteisöllisen kouluruokailun ja toiminnan kehittämistyö aloitettiin yhteispalaverissa Haminassa 28.8.2017. Ensimmäinen asukasilta pidettiin Pyhällössä 10.10.2017. Asukasillassa päätettiin teettää kysely Pyhällön Kylät ry:n toiminta-alueen yli 65-vuotiaille kiinnostuksesta ikäihmisten ruokailua kohtaan sekä perustaa työryhmä, jonka tavoite on suunnitella ikäihmisten yhteisöllistä ruokailua ja toimintaa Pyhällön koululle. Työryhmä kokoontui yhteensä neljä kertaa ja koululla pidettiin toinen asukasilta 28.8.2018, jossa kerrottiin kyselyn tulokset ja yhteisöllisen ruokailun toteutusaikataulu.

Ruokailu aloitettiin 28.9. Muut syksyn ruokailupäivät ovat 12.10., 16.11., 30.11. ja 14.12.2018. Yhteisöllisen ruokailun kokeilu vaikutti siten, että ruokailuissa on ollut yhteensä 16.11. mennessä 73 ruokailijaa (27, 20 ja 26), joka on yllättänyt kaikki järjestäjät positiivisesti. Ensimmäinen ruokailu, joka oli kaikilla avoin "Hulluna Puuroon" -päivä oli kaikille haminalaisille ilmainen ja osallistujia oli 27 henkeä. Seuraava ruokailu oli 12.10.2018 ja silloin ruokailijoita oli 20. Kolmas ruokailu järjestettiin 16.11.2018, jolloin ruokailijoita oli 26. Ruokailusta on tiedotettu Socomin Facebookissa ja ajankohtaista sivulla, paikallislehti Reimarissa, kylän ilmoitustaululla, kyläkaupan ilmoitustaululla, reppujakeluna koulun oppilaiden mukana koteihin ja sähköpostilla yhteisöille ja mukana avoimissa tilaisuuksissa olleille henkilöille.

Yhteisöllisen ruokailun ja muun yhteisöllisen toiminnan vaikutus on yksilötasolla yksinäisyyden väheneminen ja hyvinvoinnin lisääntyminen. Yhteisössä yhteisöllisyys ja yhteenkuuluvuuden tunne lisääntyy, kun tehdään yhdessä mielekkäitä asioita. Ruokailu lisää yhteisöllisyyttä, kun syömään tullaan kimppekyydillä. Ohjelma koostuu vapaaehtoisten vetämistä ohjelmista, seurakunnan ohjelmasta sekä tarvittaessa asiantuntijavierailuista. Koulun terveydenhoitaja ottaa vastaan sovitusti. Lisäksi hyvinvointia lisäävä vaikutus kaikkiin osallisiin on sillä, että eri sukupolvet kohtaavat luonnollisessa ympäristössä toisensa. Ruokailu ja toiminta jää elämään ja kehittyy edelleen Pyhällön Kylät ry:n vapaaehtoisten, paikallisten asukkaiden ja Haminan kaupungin toimesta.

RAPORTTI

Arviointia on tehty koko hankkeen ajan ja loppuarviointi valmistuu 30.11.2018. Arvoanalyysiä on työstetty 4-11/2018 ja se valmistuu 30.11.2018.

Työtehoseura on työstänyt opasta ” IKÄÄNTYVIEN TURVALLINEN JA YHTEISÖLLINEN ASUMINEN” koko hankkeen ajan. Oppaan valmistuttua se on luettavissa osoitteessa https://www.tts.fi/tutkimus_kehitys/hankkeet/asumisen_hankkeet/yhteinen_koti_maalla ja www.socom.fi.

Hankkeen seurantaraportit on tehty maksatuksien yhteydessä maksatuskausittain loppuraporttipohjalle. Hankkeen loppuraporttia on pääasiassa työstetty projektiryhmässä syys-, loka- ja marraskuussa 2018.

Hankkeessa työskentelivät seuraavat henkilöt:

Kaakkois-Suomen sosiaalialan osaamiskeskus Socom Oy:

- Heini Maijanen, projektipäällikkö 17.10.2017 asti
- Jaana Savolainen, projektipäällikkö 18.10.2017 – 30.11.2018
- Tuija Kiljunen, projektisihteeri
- Kai Kortelainen, viestinnän asiantuntija

Työtehoseura ry:

- Minna Kuusela, osatoteuttajan projektipäällikkö
- Heli Mäntylä, tohtoritutkija
- Tarja Marjomaa, tutkija
- Anne Korhonen, tutkija
- Sari Liski-Markkanen, tutkija
- Marika Salonen, opinnäytetyöntekijä

Saimaan ammattikorkeakoulu:

- Tarja Tapio, osatoteuttajan projektipäällikkö
- Kirsi Taivalantti, projektiasiantuntija
- Eija Mertanen, projektiasiantuntija 4/2018 saakka
- Heidi Myyryläinen, projektiasiantuntijan sijainen 4/2018 alkaen
- Sari Honkanen, projektisihteeri

Hankkeen kustannukset ja rahoitus

Taulukko 9. Rahoitus

Rahoittaja	€
Maaseutu rahoitus, ELY-keskus	292 937
Eksoite, Hamina, Socom yht.	16 543
Saimaan amk	7 006
Työtehoseura	9 000
Yhteensä	325 485

RAPORTTI

Taulukko 10. Hankkeen kustannukset

Kaakkois-Suomen sosiaalialan osaamiskeskus Oy	€
Palkkakustannukset	130 585
Työpajojen järjestelykulut (Tilavuokrat)	500
Julkaisut ja tiedottaminen (painatus, ilmoitus)	3 000
Flat rate 24 %	31 340
YHTEENSÄ	165 425

Saimaan ammattikorkeakoulu	€
Palkkakustannukset	48 500
Ostopalvelut	9 920
Flat rate 24 %	11 640
YHTEENSÄ	70 060

Työtehoseura	€
Palkkakustannukset	66 625
Ostopalvelut	2 885
Työpajojen järjestelykulut	4 500
Flat rate 24 %	15 990
YHTEENSÄ	90000

6. Viestintä ja tiedottaminen

Hankkeesta on tiedotettu Socomin tiedotteessa ja nettisivuilla <http://www.socom.fi/yhteinenkotimaalla/>. Työtehoseuran TEHO-lehdessä tiedotettiin hankkeesta. Ympäristöministeriön nettisivuilla on julkaistu uutinen hankkeesta, jossa mainitaan myös, että hanke on osa Ikääntyneiden asumisen kehittämisohjelmaa: [http://www.ym.fi/fi-FI/Asuminen/Ohjelmat_ja_strategiat/Ikaantyneiden_asumisen_kehittamisohjelma/Yhteinen_koti_maalla_hanke_edistaa_ikaan\(42437\)](http://www.ym.fi/fi-FI/Asuminen/Ohjelmat_ja_strategiat/Ikaantyneiden_asumisen_kehittamisohjelma/Yhteinen_koti_maalla_hanke_edistaa_ikaan(42437)).

Lisäksi hankkeesta on tehty hankealueen lehdissä Ankkurissa, Reimarissa, Luumäen Lehdessä ja Kymen Sanomissa eri kokoisia lehtijuttuja yhteensä 5 ja Kaakon Kantriin 1 lehtijuttu. Tapahtumista on tiedotettu kohderyhmää sähköpostilla ja lehti-ilmoituksilla. Saimaan ammattikorkeakoulun sähköiseen Suunta-lehteen on kirjoitettu juttu hankkeesta ja yhteisöllisestä asumisesta 11/2018. Kaakon Kantri on julkaissut jutun Haminan Jamilahden yhteisöllisestä asumisesta keväällä 2018. Lisäksi on tiedotettu Socomin kotisivuilla ja Facebookissa, Kaakon Kantrissa, jalkautumalla pilotointialueille sekä erilaisissa tilaisuuksissa ja yhteistyötahojen tiedottamiskanavia hyödyntäen.

RAPORTTI

7. Raportointi ja seuranta

Hankkeelle on tehty arviointisuunnitelma. Projektiryhmän kokoukset on pidetty säännöllisesti yhteensä 20 kokousta hankeaikana 12/2016–11/2018. Näillä kokouksilla on ollut tarkoitus seurata hankkeen toteutumista tavoitteiden ja aikataulun mukaisesti ja pitää eri tahoilla toimivat hanketoteuttajat ajan tasalla hankkeen etenemisestä. Kokouksista on kirjoitettu muistiot, jotka on lähetetty työryhmälle sähköpostilla ja tallennettu yhteisesti käytössä olevaan OneDrive-pilvipalveluun.

Hankkeen ohjausryhmä on kokoontunut neljästi seuraten ja arvioiden hankkeen etenemistä hankesuunnitelman mukaisesti. Kokouksista on kirjoitettu muistiot, jotka on lähetetty sähköpostitse ohjausryhmän jäsenille sekä tallennettu projektiryhmän yhteisesti käytössä olevaan OneDrive-pilvipalveluun.

Pyhällön suunnittelutyöryhmä on kokoontunut yhteensä neljä kertaa ja asukasiloja Pyhällön koululla on pidetty kaksi. Pyhällön ikäihmisten ruokailuja hankeen aikana on toteutettu yhteensä neljä kertaa.

Työpajoja ja hanke-esittelyjä on pidetty Haminassa, Rautjärvellä, Luumäellä, Savitaipaleella ja Lemillä yhteensä 37 kertaa ja mukana on ollut 399 osallistujaa.

Kaikista työryhmien suunnittelukokouksista ja työpajoista on tehty muistiot tai yhteenvedot, ja ne on jaettu kaikille osallistujille sähköpostitse ja tallennettu yhteisesti käytössä olevaan OneDrive-pilvipalveluun. Osallistujalistat on kerätty kaikista tilaisuuksista ja ne on tallennettu OneDrive-pilvipalveluun.

Rahoittajan edellyttämät seurantatiedot raportoidaan Hyrrä-järjestelmään tammikuun 2019 maksatushakemuksen yhteydessä. Hankkeen päätyttyä kirjoitetaan loppuraportti, joka viedään hyväksyttäväksi ohjausryhmälle.

8. Tulokset ja vaikutukset

Ikäihmiset kokivat hankkeen todella ajankohtaiseksi ja tarpeelliseksi. Hankkeessa on tuotettu useanlaista tietoa, jota on jaettu hankealueen pilottikohteiden kaikille mukana olleille tahoille

RAPORTTI

hyödynnettäväksi ja edelleen jaettavaksi jatkossa: työpajatuotokset pilottipaikkakuntien keskustelun ja yhteisöllisen tiedonmuodostuksen pohjaksi. Työpajoista kerätty ja koostettu tieto, jota reflektoidiin osallistujien kanssa yhdessä rakentamiseen, yhteisöllisyyteen, palveluihin ja kustannuksia koskevaan keskusteluun. Hankkeessa kirjoitettiin myös tieteellisempiä, vertaisarvioituja artikkeleita (Tapio, Piikki, Heininen 2016) sekä keskustelevampia artikkeleita (Tapio, Kuusela, Mäntylä 2018).

Hankkeen yhtenä ansiona on ikäihmisten, kuntien luottamushenkilöiden ja palveluja tarjoavien tahojen yhteen saattamista tarkoituksena tuottaa yhteisöasumisen malleja. Tärkeää on ollut paikallisten asukkaiden, yhdistysten ja palveluyritysten osallistava mukaan ottaminen suunnitteluun.

Taulukko 11. Hankkeen vaikutusketjukortti

Vaiheistus	Tiivis kuvaus
Tarve	Mitkä ovat hankkeen yhteiskunnalliset perustelut?
	Yhteisöllinen asuminen vähentää ikäihmisten yksinäisyyttä ja turvattomuuden tunnetta ja edistää tutussa asuinympäristössä asumista mahdollisimman pitkään. Ikäihmisten kotona asumisen mahdollistaminen ja laitospaikkojen väheneminen sekä maaseudun palvelujen väheneminen edellyttävät uusia asumisen ratkaisuja.
Tavoite	<p>Millaista muutosta hanke tavoittelee?</p> <p>Ikääntyneillä on mahdollisuus asua maaseudulla myös oman palvelutarpeen kasvaessa ja toimintakyvyn heiketessä yhteisöllisen asumisen keinoin. Yhteisöllisen asumisen ratkaisut lisäävät maaseudun elinvoimaisuutta ja palvelujen kysyntää paikallisilta kotipalvelu- ja rakennusalan yrittäjiltä.</p> <ol style="list-style-type: none"> 1. Luodaan uusia maaseudulle soveltuvia yhteisöllisen asumisen muotoja erilaisissa asuinympäristöissä 2. Asumisen kannalta tärkeiden teknisten muutosten tarpeiden kuvaaminen rakennuksissa ja rakennetussa ympäristössä sekä näihin ratkaisujen tuottaminen 3. Selvittää yhteisölliseen asumiseen liittyviä palvelutarjonnan ja yrittäjyyden mahdollisuuksia ja kustannusvaikutuksia kokonaisuudessaan 4. Tulosten ja vaikutusten arviointi sekä tiedon levittäminen toteutetuista malleista

RAPORTTI

Panokset	Mitkä ovat käytettävissä olevat resurssit?
<p>Rahoitus: Euroopan maaseudun kehittämisen maatalousrahasto/Eksote, Haminan kaupunki, ympäristöministeriö, Saimaan ammattikorkeakoulu</p> <p>Henkilöstö: projektipäällikkö (Socom), osatoteuttajan projektipäällikkö (Saimia), projektiasiantuntija (Saimia), osatoteuttajan projektipäällikkö (TTS), tohtoritutkija (TTS), tutkija (TTS), avustava tutkija (TTS)</p> <p>Yhteistyökumppanit: Eksote, Haminan kaupunki, pilotointikuntien/kohteiden toimijat</p>	

Mitä hankkeen aikana tehdään? Millaisilla toiminnoilla tavoitteisiin päästään?

1. Yhteisöllisen asumisen mallien kehittäminen 2-3 erilaisessa asumis- ja toimintaympäristössä maaseutualueilla.
2. Kuvaukset ja ratkaisut teknisten muutosten tarpeisiin ja oppaan laatiminen.
3. Selvitys palvelutarjonnan ja yrittäjyyden mahdollisuuksista pilottikohteissa.
4. Yhteisöllisen asumisen kustannusvaikutusten selvittäminen

Mitä mitattavia asioita toiminnoista syntyy?

1. Keskustelutilaisuuksien ja työpajojen määrä pilottialueilla.
2. Taustaselvitykset pilottikohteissa: asukkaiden toiveet, tarpeet ja kiinnostuksen kohteet yms. sekä resurssien kartoitus
3. Selvitys palvelutarjonnan aukoista ja uusista palveluyrittäjyyden mahdollisuuksista.
4. Muutos- ja korjaussuunnitelmat sekä kustannuslaskelmat pilottikohteissa.
5. Suunnitteluopas

Mitä tuotosten käyttöönotosta ja hyödyntämisestä syntyy?

1. Uudet 2-3 yhteisöllisen asumisen mallia.
2. Ikäihmisten mahdollisuudet asua omassa asuinympäristössä ovat parantuneet.
3. Pilottialueilla yritysten, kolmannen ja julkisen sektorin toimijoiden sekä asukkaiden yhteistoiminta on parantunut ja alueilla on syntynyt uusia liiketoimintamalleja ja mahdollisuuksia.

RAPORTTI

4. Opas tilaratkaisuista ja järkevistä laitevalinnoista tukee ikäihmisten yhteisöllisen asumisen laajentumista.

Mitä tuotosten ja tulosten yhteisvaikutuksesta syntyy?

Pilotointialueilla yhteisöllisyys ja hyvinvointi lisääntyvät ja julkiset palvelutarpeet vähenevät.

Ikäihmisten yhteisöllinen asuminen yhtenä asumisen ratkaisuna maaseudulla lisääntyy. Uusien liiketoimintamallien ja mahdollisuuksien myötä maaseudun elinvoimaisuus lisääntyy ja syntyy uusia työllistymismahdollisuuksia

9. Esitykset jatkotoimenpiteistä

Hankkeessa havaittiin eri kohderyhmissä epätietoisuutta siitä, mitä yhteisöllisellä asumisella tarkoitetaan. Tiedottamista yhteisöllisen asumisen toimintamalleista tulisi lisätä. Usein yhteisöllinen asuminen sekoitettiin palveluasumiseen.

Hankkeen aikana nousi esiin joitakin asioita, joita olisi hyvä selvittää tarkemmin, kuten ikäihmisten ja perheiden kiinnostus yhteisöllistä asumista kohtaan pilottikunnissa. Arvoanalyysiä tehtäessä tuli esille, että Suomessa on tehty hyvin vähän asumisen tutkimusta ja mitä eri asumismuodot maksavat. Yhteisöllisten asumisratkaisujen kartoitus Suomessa olisi myös hyvä tehdä.

Hankkeen aikana Etelä-Karjalan ja Kymenlaakson kunnissa heräsi lisääntyvää kiinnostusta yhteisölliseen asumiseen ja hanketoimijoille esitettiin toiveita jatkohankkeen saamiseksi. Jo tuotettujen mallien konkretisointi käytäntöön pilottialueilla ja tuotettujen mallien levittäminen ja soveltaminen myös muualla jäävät paikallisten päättäjien ja toimijoiden jatkotoimenpiteiksi.